



APSTIPRINĀTS
SIA "Rīgas meži"
18.04.2019. ārkārtas dalībnieku sapulcē
(protokols Nr.3, lēmums Nr.2)

**SABIEDRĪBAS AR IEROBEŽOTU ATBILDĪBU
„RĪGAS MEŽI”
VIDĒJA TERMIŅA STRATĒGIJA
2019. – 2025. GADAM**

1	Paskaidrojums	3
2	Uzņēmuma raksturojums	4
2.1	Pamatinformācija	4
2.2	Uzņēmuma misija, vīzija un mērķi	5
2.3	Uzņēmuma struktūra un darbinieki	6
2.4	Uzņēmuma apsaimniekotais nekustamais īpašums	9
2.5	Uzņēmuma līdzšinējās darbības pārskats	10
2.6	Uzņēmuma attīstības galvenā stratēģiskā virziena raksturojums	14
2.6.1	Mežsaimniecības daļas attīstība	15
2.6.2	Kompetenču centra "Zaļā klase" attīstība	16
2.6.3	Ražošanas un realizācijas daļas attīstība	17
2.6.4	Daļas "Dārzi un parki" attīstība	18
2.6.5	Daļas "Mežaparks" attīstība	19
3	Uzņēmuma galvenās darbības nozares raksturojums	21
3.1	Mežsaimniecības konkurences aspekti	21
3.2	Mežsaimniecības loma dabas un kultūrvēsturisko vērtību aizsardzībā	22
4	Uzņēmuma ilgtermiņa mērķi un stratēģiskie uzdevumi	25
4.1	Mežsaimniecība	25
4.1.1	Meža koku sēklu ražošana	25
4.1.2	Meža stādāmā materiāla ražošana	25
4.1.3	Meža apsardzība.	25
4.1.4	Meža uzmērīšana, meža inventarizācija, meža apsaimniekošanas plānošana	26
4.1.5	Mežsaimniecība, meža izmantošana un pārstrāde	26
4.1.6	Meža infrastruktūras uzturēšana un attīstība	26
4.1.7	Mežsaimniecības efektivitātes paaugstināšana	26
4.1.8	Meža datu pārvaldības, pieejamības un drošības uzlabošana	27
4.1.9	Mežniecību materiāli tehniskā nodrošinājuma uzlabošana	27
4.2	Rīgas pilsētas administratīvās teritorijas mežu apsaimniekošana	27
4.3	Nekustamo īpašumu izmantošanas plānošana	27
4.4	Dabas un vides aizsardzība	28
4.5	Rekreācijas pasākumi	28
4.6	Uzņēmuma apsaimniekošanā nodoto sabiedrisko apstādījumu attīstība	28
4.7	Kultūras un atpūtas parka "Mežaparks" attīstība	29
4.8	Kompetenču centra "Zaļā klase" attīstība	30
4.9	Uzņēmuma efektivitātes palielināšana	30
4.10	Uzņēmuma cilvēkresursu attīstība	31
4.11	Uzņēmuma zīmola un tēla veidošana	31
5	Stratēģijas SVID analīze	33
6	Darbības risku analīze	34
7	Finanšu prognozes	35
7.1	Finanšu prognožu pieņēmumu apraksts un pamatojums	35
7.2	Peļņas vai zaudējumu aprēķina prognoze (tūkst. EUR)	36
7.3	Naudas plūsmas prognoze (tūkst. EUR)	36
7.4	Bilances prognoze (tūkst. EUR)	36
7.5	Prognozētie darbības efektivitātes rādītāji	39

1 Paskaidrojums

SIA „Rīgas meži” vidēja termiņa stratēģija 2019.–2025.gadam tapusi 2019.gada sākumā. Stratēģija sagatavota, izmantojot SIA „Rīgas meži” gada pārskatus, budžeta un investīciju plānus, pētījumus, biznesa plānus un uzņēmuma speciālistu sniegto informāciju.

Stratēģijas mērķis ir prezentēt un izvērtēt uzņēmuma līdzšinējo attīstību un ieguldītās investīcijas, identificēt uzņēmuma turpmākās attīstības virzienus un izvirzīt konkrētus uzdevumus to sasniegšanai. Stratēģijas neatņemams pielikums ir Darbības virzienu uzdevumu plāns 2019.–2025.gadam, kurā detalizēti formulēti veicamie uzdevumi, sasniedzamie rezultāti vai darbības, noteiktie termiņi vai darbu intensitāte, kā arī atbildīgā struktūrvienība. Balstoties uz šo plānu, katram gadam tiek izstrādāts Darbības virzienu uzdevumu plāns, kas ietver arī informāciju par plānotajām investīcijām. Gada noslēgumā tiek sagatavots dokuments par aizvadītā gada darbības plāna izpildi. Šajā dokumentā katram izvirzītajam uzdevumam tiek norādīts mērķa kvantitatīvais rādītājs un faktiskā izpilde, un piezīmēs tiek sniegti komentāri, t.sk., konkrētā darba jaunais izpildes termiņš gadījumos, kad objektīvu iemeslu dēļ darbu izpildes termiņi tiek pārcelti vai notikušas citas izmaiņas.

SIA „Rīgas meži” darbību ietekmē virkne ārēju faktoru, t.sk., politiski lēmumi, izmaiņas kokmateriālu tirgū, kā arī laika apstākļi un sezonālitate, tāpēc nereti gan īstermiņa, gan ilgtermiņa veicamo darbu plāni, to apjomi un finanšu rādītāji sākotnējām prognozēm atbilst daļēji. Uzņēmuma darbība tiek virzīta uz spēju pēc iespējas efektīvi pielāgoties ārējo apstākļu radītām izmaiņām, saglabājot darbības nepārtrauktību un ilgtspējīgu uzņēmuma attīstību.

Stratēģijā norādītie mērķi un SIA „Rīgas meži” darbības virzieni ir izvirzīti, pamatojoties uz sekojošiem valsts un pašvaldības politikas plānošanas dokumentiem:

Latvijas ilgtspējīgas attīstības stratēģija līdz 2030.gadam

Nacionālais attīstības plāns 2014. – 2020.gadam

Latvijas meža politika

Rīgas ilgtspējīgas attīstības stratēģija līdz 2030.gadam

Rīgas attīstības programma 2014. – 2020.gadam

Kultūrpolitikas pamatnostādnes 2014. – 2020.gadam „Radošā Latvija”

Nemateriālā kultūras mantojuma nozares stratēģija

Rīgas plānošanas reģiona ilgtspējīgas attīstības stratēģija 2014 - 2030

2 Uzņēmuma raksturojums

2.1 Pamatinformācija

Sabiedrība ar ierobežotu atbildību (SIA) „Rīgas meži” dibināta saskaņā ar Rīgas pilsētas domes lēmumu Nr.3192 „Par sabiedrības ar ierobežotu atbildību „Rīgas meži” dibināšanu”. Tās darbības galvenais mērķis ir, ievērojot meža ekosistēmu uzturēšanas un vides aizsardzības principus, nodrošināt efektīvu meža zemes apsaimniekošanu, tā garantējot ilgtspējīgu vides attīstību, nākotnes paaudžu ekonomisko, ekoloģisko un sociālo vajadzību apmierināšanu un bioloģiskās daudzveidības saglabāšanu.

Uzņēmums saskaņā ar Rīgas domes 01.03.2011. saistošo noteikumu Nr.114 „Rīgas pilsētas pašvaldības nolikums” 17.punktu un 3.pielikuma 4.punktu gādā par šādu Rīgas pilsētas pašvaldības funkciju izpildi – nodrošina racionālu un lietderīgu Pašvaldības nekustamo īpašumu (meža, meža zemju, tai skaitā īpaši aizsargājamo dabas teritoriju, kultūras un atpūtas parka "Mežaparks" un publiskajā lietošanā esošo apstādījumu) pārvaldīšanu un apsaimniekošanu, aizsardzību un izmantošanu sabiedrības interesēs iedzīvotāju rekreācijai un pilsētvides ekoloģiskās un ainaviskās kvalitātes paaugstināšanai un līdzdarbojas Rīgas pilsētas iedzīvotāju veselīga dzīvesveida veicināšanā un kultūras infrastruktūras uzturēšanā, veicot komercdarbību stratēģiski svarīgā nozarē, kuras infrastruktūras attīstībai nepieciešami lieli kapitālieguldījumi.

Pamatojoties uz Pārvaldes uzdevuma deleģēšanas līgumu Nr. RD-17-83-lī SIA „Rīgas meži” nodrošina Rīgas pilsētas administratīvajā teritorijā publiskajā lietošanā esošo apstādījumu teritoriju vienotu uzturēšanu, tai skaitā aizsardzību un izmantošanu sabiedrības interesēs iedzīvotāju rekreācijai un pilsētvides ekoloģiskās un ainaviskās kvalitātes paaugstināšanai. 28.02.2017. noslēgtā līguma darbības termiņš ir desmit gadi.

Pamatojoties uz „Mežu un meža zemju Rīgā un īpaši aizsargājamo dabas teritoriju pārvaldīšanas un apsaimniekošanas līgumu” nr. RD-14-595-lī, SIA „Rīgas meži” veic mežu, meža zemju Rīgā un īpaši aizsargājamo dabas teritoriju pārvaldīšanu un apsaimniekošanu. Līgums noslēgts 28.10.2014., tā darbības termiņš ir pieci gadi un prognozējams, ka 2019.gada oktobrī tiks noslēgts jauns līgums.

SIA „Rīgas meži” veic Rīgas pilsētas kultūras un atpūtas zonas „Mežaparks” vienotu apsaimniekošanu, aizsardzību, izmantošanu un attīstību, pamatojoties uz līgumu Nr. RD17-1043-lī, kas noslēgts 29.12.2017. ar darbības termiņu desmit gadi, kā arī saskaņā ar Rīgas domes saistošajos noteikumos Nr.115 noteikto.

Pamatojoties uz „Nekustamo īpašumu pārvaldīšanas un apsaimniekošanas līgumu” nr. RD-14-331-lī, SIA „Rīgas meži” veic pašvaldībai piederošo un piekrietošo nekustamo īpašumu, kuros ir meža zeme, pārvaldīšanu un apsaimniekošanu. Līgums noslēgts 10.06.2014., tā darbības termiņš ir pieci gadi, un prognozējams, ka 2019.gada jūnijā tiks noslēgts jauns līgums.

SIA „Rīgas meži” reģistrēta Latvijas Republikas Uzņēmumu reģistrā 2008.gada 10.janvārī ar vienoto reģistrācijas Nr. 40003982628. PVN maksātāja reģistrācijas Nr. LV40003982628. SIA „Rīgas meži” ir Rīgas pašvaldībai piederošs uzņēmums.

SIA „Rīgas meži” budžetu veido ieņēmumi no saimnieciskās darbības, kā arī no Rīgas pašvaldības saņemtās dotācijas dārzu un parku apsaimniekošanai. Uzņēmuma komercreģistrā reģistrētais pamatkapitāls sastāda 114 749 950 EUR.

SIA „Rīgas meži” galvenie darbības virzieni ir mežsaimniecība, t.sk., mežizstrāde, koksnes pārstrāde, Rīgas pilsētas dārzu un parku apsaimniekošana, kultūras un atpūtas parka „Mežaparks” uzturēšana, kultūras un sporta pasākumu organizēšana, kā arī dažādu vides izglītības projektu īstenošana Kompetenču centrā “Zaļā klase”.

Uzņēmums ir trešais lielākais meža zemju apsaimniekotājs Latvijā pēc AS "Latvijas valsts meži" un privāta mežu apsaimniekotāja.

2.2 Uzņēmuma misija, vīzija un mērķi

SIA „Rīgas meži” misija

SIA „Rīgas meži” ir Rīgas pilsētas mežu saimnieks, pārvaldnieks un kopējs, kā arī garants tam, ka Rīgā un tās apkārtnē vienmēr augs kvalitatīvs, ilgtspējīgi apsaimniekots, bioloģiski daudzveidīgs, apsargāts un aizsargāts paaudzēs veidotais mežs.

SIA „Rīgas meži” ir profesionāls un atbildīgs Rīgas pilsētas sabiedrisko apstādījumu apsaimniekotājs, kas aizsargā, uztur un vairo bioloģisko daudzveidību un kultūrvēsturiskās ainavas vērtību, papildus radot multifunkcionālu un pieejamu vidi, lai celtu sabiedrības labsajūtu un vēlmi dzīvot un strādāt Rīgā.

SIA „Rīgas meži” ir atbildīgs kultūras un atpūtas parka „Mežaparks” apsaimniekotājs, kas nodrošina atpūtas, sporta, tūrisma un kultūras aktivitātes un to brīvu pieejamību visiem Rīgas iedzīvotājiem un viesiem, kā arī parka attīstībā saglabā tā dabas, kultūrvēsturiskās un sociālās vērtības.

SIA „Rīgas meži” vīzija

SIA „Rīgas meži” ir efektīvs, sabiedrībā atpazīstams uzņēmums, kas, dažādojot savu darbību, sniedz plašu produktu un pakalpojumu klāstu meža nozarē, vienlaikus palielinot meža ekoloģisko, ekonomisko un sociālo vērtību.

Rīgas pilsētas sabiedriskie apstādījumi ir iecienīti rīdzinieku un Rīgas viesu vidū kā kultūrvēsturiskas un populāras daudzveidīgas atpūtas un izklaides vietas, kas izglīto, ceļ sabiedrības zināšanas par norisēm dabā, augu valsts daudzveidību, dod iespēju ar visām maņām sajust un izbaudīt četrus gadalaikus un uzlādēties ar pozitīvām emocijām, ir būtiska Rīgas pilsētvides sastāvdaļa, un ir piemērs ilgtspējīgai apstādījumu aizsardzībai, apsaimniekošanai un attīstībai.

Kultūras un atpūtas teritorija „Mežaparks” ir notikumu teritorija, globāli interesanta Rīgas vizītkarte un atpazīšanas zīme, unikāls četrus gadus sezonu atpūtas parks veselīgam dzīvesveidam un jēgpilnai brīvā laika pavadīšanai, kas veicina apkārtējo teritoriju attīstību.

Uzņēmuma vidēja termiņa un ilgtermiņa mērķi

Ilgtspējīgi apsaimniekojot mežu, panākt tā ekonomiskās, ekoloģiskās un sociālās vērtības pieaugumu.

Dažādojot uzņēmuma darbības veidus un īstenojot aprites ekonomikas pamatprincipus, samazināt ieņēmumu īpatsvaru no augošas koksnes pārdošanas.

Regulāri informēt un izglītēt sabiedrību par mežā notiekošajiem procesiem, popularizēt saudzīgu attieksmi pret mežu un apkārtējo vidi.

Uzturēt un labiekārtot sabiedrībai nozīmīgus dabas un kultūrvēsturiskos objektus un atpūtas vietas.

Nodrošināt, lai Rīgas pilsētas sabiedriskie apstādījumi būtu kvalitatīvi uzturēti, lai apmeklētājiem sniegtu iespējas pilnvērtīgai un daudzveidīgai atpūtai, kultūras pasākumu baudīšanai, kā arī iesaistīšanos sociālās aktivitātēs, vienlaikus esot gatavībā pārmaiņām un novitātēm, ko varētu sagaidīt sabiedrība, sekojot līdz dārzu mākslas attīstības tendencēm pasaulē.

Apsaimniekojot kultūras un atpūtas parka „Mežaparks” teritoriju daudzfunkcionāli visās sezonās, uzlabot parka pieejamību, pakalpojumu un objektu sasniedzamību, kā arī regulāri nodrošināt dažādu kultūras, atpūtas un sporta pasākumu norisi.

Kompetenču centram “Zaļā klase” sadarbībā ar lielākajiem meža nozares uzņēmumiem, t.sk. AS “Latvijas Valsts meži”, īstenot skolu jaunatnes izglītību par meža nozari Latvijā ar mērķi iekļauties starptautiskajā meža izglītības sadarbības tīklā, kas šobrīd aptver 17 pasaules valstis.

Uzņēmuma finanšu mērķi

Nodrošināt stabilus un augošus ieņēmumus, kas ir garants uzņēmuma attīstībai un meža kvalitātes paaugstināšanai.

Attīstot uzņēmuma darbību un dažādojot darbības veidus nodrošināt stabilu peļņu un pozitīvu naudas plūsmu 2025. gadā sasniedzot neto apgrozījumu 23,9 milj. EUR un nodrošinot 2,2 milj. EUR peļņu.

Attīstot augstas pievienotās vērtības produktu ražošanu kokzāģētavā „Norupe” un nodrošinot optimālu ražošanas jaudu, 2025. gadā sasniegt 13 500 tūkst. EUR ieņēmumus.

2.3 Uzņēmuma struktūra un darbinieki

Uzņēmumu vada un stratēģiskos, organizatoriskos, saimnieciskos un finanšu jautājumus lemj valde 4 (četrus) personu sastāvā. Valdes sastāvs 2019.gadā:

Valdes priekšsēdētājs Aivars Tauriņš (no 11.12.2007.)

Valdes loceklis Juris Buškevičs (no 28.12.2011.)

Valdes loceklis Uldis Zommers (no 12.03.2012.)

Valdes loceklis Edgars Vaikulis (no 09.12.2013.)

Uzņēmuma kopējais darbinieku skaits ir mainīgs ar nelielu pieauguma tendenci, un mainās arī viena gada ietvaros. Uzņēmuma darbības specifika nosaka to, ka darbinieku skaita izmaiņām ir sezonāla tendence, turklāt atsevišķās struktūrvienībās kopējais nodarbināto skaits pieaug būtiski, piesaistot sezonas strādniekus - publisko teritoriju uzkopšanai un mežu kopšanai noteiktos mēnešos tiek algoti papildus darbinieki. Šī personāla plānošana notiek atbilstoši laika apstākļiem un paredzamā darba intensitātei.

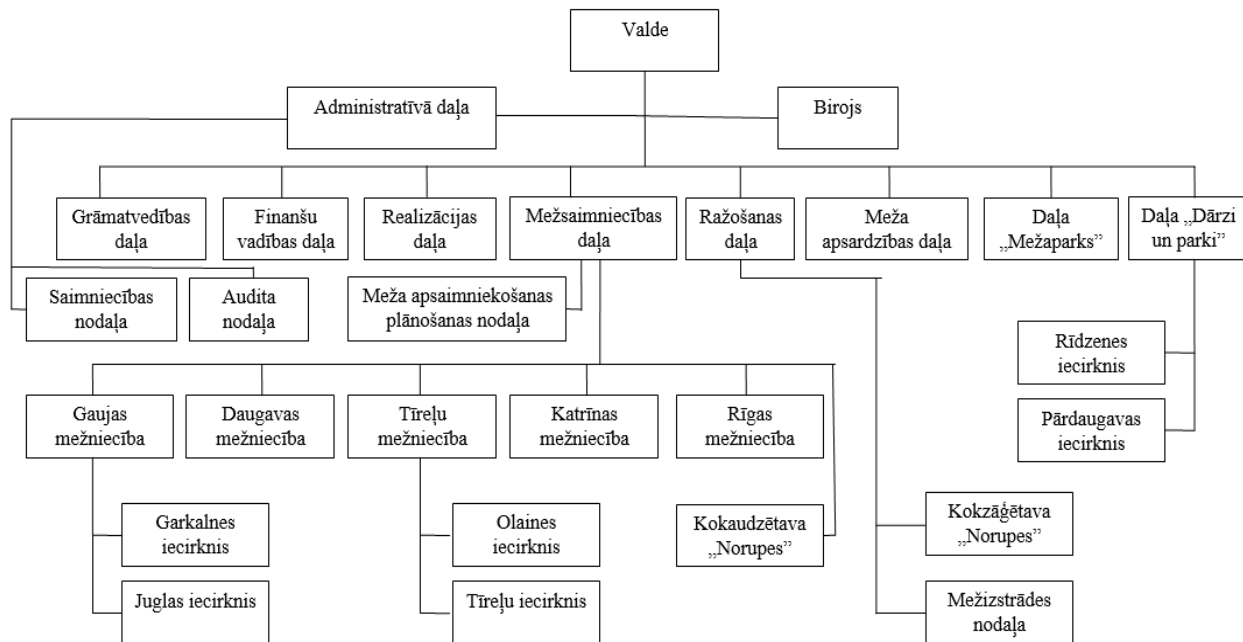
Tomēr vidējais darbinieku skaits paliek praktiski nemainīgs un pēdējo trīs gadu laikā pat nedaudz samazinājies. Uzņēmuma veiksmīgas darbības pamatā ir pastāvīga darbaspēka efektivitātes paaugstināšana. Kopš 2015.gada teicamie darbības rezultāti, peļņas kāpums un straujš apgrozījuma pieaugums tiek panākti, nevis paplašinot uzņēmuma darbības virzienus, palielinot darbinieku skaitu vai izejvielu iegūvi, bet tieši kāpinot produktu ar augstāko pievienoto vērtību ražošanas apjomus un uzņēmuma darbības efektivitāti kopumā. Ik gadu SIA “Rīgas meži” tiek veikti efektivitātes koeficienta (apgrozījums uz vienu darbinieku) aprēķini, kas liecina, ka efektivitāte gadu no gada pieaugusi. Kopš 2015.gada tā palielinājusies teju pusotru reizi (*skat. 1.tabulu*)

Gads	Vidējais darbinieku skaits	Apgrozījums uz vienu darbinieku (EUR)
2015	409	31 551

2016	440	33 978
2017	439	42 044
2018	436	45 901

1. tabula. Efektivitātes dinamika

Valdes pārraudzībā atrodas desmit struktūrvienības – daļas (*skat. 1. attēlu*). Trīs no tām – Birojs, Administratīvā daļa un Grāmatvedības daļa nodrošina ikdienas atbalsta funkciju veikšanu – biroja vadību, personāla vadību, iekšējo auditu, IT atbalstu, saimniecības un tehnisko darbu vadīšanu. Finanšu vadības daļas pārziņā ir uzņēmuma budžeta pārraudzība, plānošana, kontrole un atskaišu sagatavošana.



1. attēls. SIA „Rīgas meži” struktūra 2018. gadā

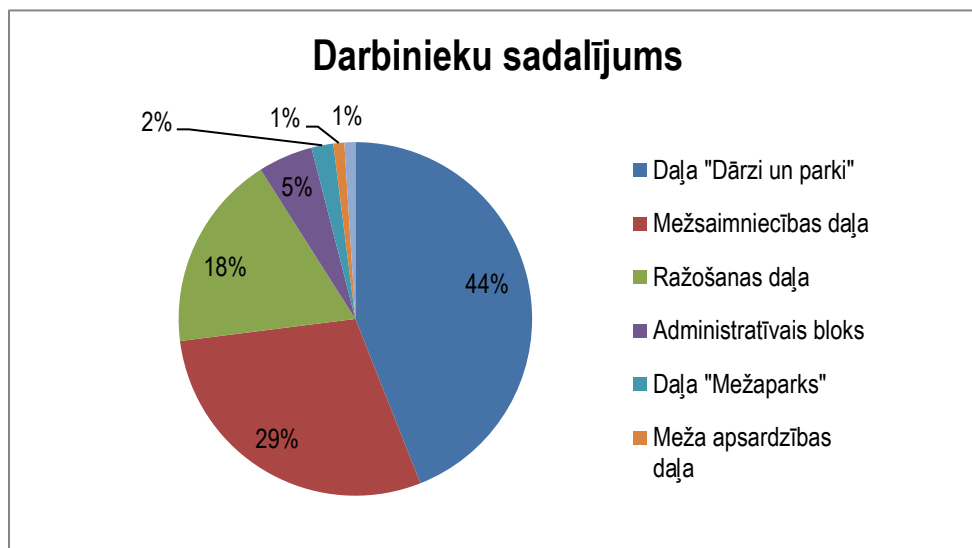
2017.gadā veikta SIA “Rīgas meži” pārstrukturizācija – atsevišķi izdalītas Finanšu vadības daļa un Grāmatvedības daļa. Administratīvajai daļai izveidotas divas nodaļas – Saimniecības nodaļa un iekšējā audita nodaļa.

Iekšējā audita nodaļas uzdevums ir nodrošināt pastāvīgu, efektīvu un lietderīgu iestādes darbību, nodaļa veic iekšējo kontroļu izvērtējumu vadības, atbalsta un pamatdarbības jomās, veicot pārbaudes uzņēmuma struktūrvienībās un kontroli par pārbaudēs konstatēto neatbilstību novēršanu noteiktajos termiņos. Audita uzdevums ir veikt pārbaudes par to, kā iekšējie normatīvie akti tiek pielietoti un ievēroti katrā no struktūrvienībām līdz katram individuālajam darba veicējam. Pastiprināti tiek vērtēta uzņēmuma amatpersonu iespējamā atbildība normatīvo aktu prasībām neatbilstošu lēmumu pieņemšanā. Lai uzlabotu iekšējo kontroles sistēmu uzņēmumā un novērstu pārbaudēs identificētās problēmas, kas var novest pie neatbilstību rašanās, pēc katras pārbaudes tiek apstiprināti ieteikumi un to ievērošanas grafiks. Audita nodaļa koordinē uzņēmuma pretkorupcijas pasākumu plāna aktualizāciju un izpildi.

2015.gadā izveidota Ražošanas daļa, kurā ietilpst Kokzāģētava “Norupe” un Mežizstrādes nodaļa. No jauna izveidotā Realizācijas daļa īsteno Ražošanas daļas saražotās produkcijas pārdošanu, kā arī augošu koku pārdošanu izolēs. Mežsaimniecības daļa, Ražošanas daļa, Realizācijas daļa un Meža apsardzības daļa kopā nodrošina SIA “Rīgas meži” pamatfunkciju veikšanu.

Atsevišķās struktūrvienībās izdalītas daļa “Dārzi un parki”, kas nodrošina Pārvaldes uzdevuma deleģēšanas līgumos paredzēto darbu izpildi, Rīgas pilsētas dārzu un parku apsaimniekošanu, apsaimnieko kultūras un atpūtas parka "Mežaparks" apstādījumus un celiņus, t.sk. Mežaparka Lielo estrādi, kā arī daļa “Mežaparks”, kuras atbildībā ir kultūras un sporta pasākumu organizēšana.

Ņemot vērā katras daļas darbības specifiku, darbinieku skaits daļās ir ļoti atšķirīgs. Uzņēmuma daļu darbinieku skaita procentuālais sadalījums pa struktūrvienībām norādīts 2. attēlā.



2. attēls. SIA „Rīgas meži” darbinieku sadalījums 2018.gadā

Kopš SIA „Rīgas meži” izveidošanas ir spēkā Darba koplīgums, kas darbiniekiem paredz papildus sociālās garantijas, kā arī nodrošina veselības apdrošināšanu. Atkarībā no darbaspēka situācijas tirgū, katru gadu tiek pārskatīta darba samaksa, un, atbilstoši finanšu iespējām, tiek īstenota pakāpeniska darba samaksas palielināšana. Lai gūtu priekšstatu par atalgojuma tendencēm un prognozēm, atalgojuma politikas elementiem, prēmēšanas sistēmām, atalgojumiem un labumiem, SIA „Rīgas meži” piedalījās SIA “Fontes” veiktajā ikgadējā vispārējā atalgojuma pētījumā. Tika veikta uzņēmuma atalgojuma konkurētspējas salīdzinājums un analīze, kā arī katra amata salīdzinājums ar līdzīgiem amatiem darba tirgū, balstoties uz kvalitatīviem un strukturētiem atalgojuma datiem Latvijā un Baltijā. Pētījums ļāva sekot līdzi un novērtēt izmaiņas, uzzināt atalgojuma attīstības tendences un prognozes darba tirgū, pieņemt ar atalgojumu saistītus lēmumus un noteikt situācijai atbilstošu atalgojuma paketi organizācijas esošajiem un jaunajiem darbiniekiem. Tika secināts, ka SIA „Rīgas meži” atalgojums darbiniekiem atbilst vidējai darba samaksai valstī.

2.4 Uzņēmuma apsaimniekotais nekustamais īpašums

SIA „Rīgas meži” pamatdarbība ir mežsaimniecība, un uzņēmums ir trešais lielākais mežu apsaimniekotājs Latvijā. Kopējā uzņēmuma apsaimniekojamā platība ir 62 844 ha, no kuriem meža zemes veido 60 974 ha. Uzņēmuma apsaimniekošanā nodots 8951 ha zemju Rīgas un Jūrmalas pilsētu administratīvajās teritorijās, kā arī Īpaši aizsargājamās dabas teritorijas Rīgas pilsētas teritorijā un ārpus tās. Kopējo apsaimniekoto Rīgas dārzu, parku, skvēru un apstādījumu platība ir 310 ha, kā arī uzņēmuma pārziņā ir Kultūras un atpūtas parka "Mežaparks" platība - 391 ha

SIA „Rīgas meži” pārziņā esošie meži lielākoties atrodas apmēram 50 km lielā rādiusā ap Rīgu. Meži, kas atrodas Rīgas pilsētas teritorijā, ir Rīgas mežniecības pārziņā. Mežus, kas atrodas ap Rīgu, apsaimnieko Gaujas, Daugavas un Tīreļu mežniecības. Atstatus, 90 km no Rīgas, Limbažu novadā atrodas Katrīnas mežniecība.

2.5 Uzņēmuma līdzšinējās darbības pārskats

SIA „Rīgas meži” dibināta 2007.gadā ar mērķi nodrošināt efektīvu meža zemes apsaimniekošanu, ievērojot meža ekosistēmu uzturēšanas un vides aizsardzības principus, tā garantējot ilgtspējīgu vides attīstību, nākotnes paaudžu ekonomisko, ekoloģisko un sociālo vajadzību apmierināšanu un bioloģiskās daudzveidības saglabāšanu. Pašlaik Rīga ir lielākā mežu īpašniece Eiropas pilsētu vidū – kopējā apsaimniekoto mežu platība sastāda 62 844 ha.

Lai gan esošā mežu apsaimniekošanas pārvaldes forma darbojas neilgi - kopš SIA „Rīgas meži” izveidošanas, meža īpašumi Rīgas pilsētai pieder no 13.gadsimta sākuma. Līdz pat 19.gs. sākumam nebija noteikumu, kas regulētu Rīgas pilsētas mežu apsaimniekošanu un izmantošanu. 1824.gadā tiek izdoti "Meža likumi", kas kļūst par pamatu turpmākai pilsētas mežu apsaimniekošanai, un šajā laikā tiek nodibināta Rīgas pilsētas virsmežniecība. Rīgas pilsētai nonākot finansiālās grūtībās, 19.gs. 60.gados, tiek nolemts izmantot pilsētai piederošos mežus, lai gūtu papildus ienākumus. No līdzšinējās kārtības – koku ciršanas izlases veidā – tiek pāriets uz kailcirtēm, tās bez kavēšanās mākslīgi apmežojot. 1866.gadā Rīgas pilsētas mežos sākas sistemātiska mežu meliorācija, bet 1867.gadā – mākslīgās apmežošanas darbi.

Pirmā pasaules kara laikā liela daļa Rīgas pilsētas meža platību tiek izpostīta, to atjaunošanai nepieciešami apjomīgi atjaunošanas darbi. Pilnvērtīga mežu apsaimniekošana atsākas 1920.gadā. Sākot ar 1933.gadu, Rīgas pilsēta nodod valsts īpašumā lauksaimniecības zemes jaunsaimniecību izveidei, pretī saņemot valsts meža fonda zemes Carnikavas, Ādažu, Garkalnes un Ropažu pagastos, kā arī daļu Stopiņu pagasta teritorijas

Sākoties padomju okupācijai, Rīgas pilsētas īpašumi – 70 683 ha meža zemju, ko apsaimnieko Rīgas virsmežniecība ar 7 mežniecībām – tiek nacionalizēti un pāriet valsts īpašumā. Padomju laikos ap Rīgas pilsētu tiek noteikti dažādi ierobežojumi – zaļās zonas meža parki ar augstu cirtmetu un kailciršu ierobežojumu un zaļo zonu mežsaimnieciskie meži ar paaugstinātu cirtmetu. 1962.gadā izveidots Piejūras dabas parks, kurā iekļauta daļa bijušo Rīgas pilsētas meža īpašumu Vecāķu apkārtnē un Buļļu salā, bet 1977.gadā izveidots Beberbeķu dabas parks netālu no Babītes.

Pēc neatkarības atjaunošanas Rīgas pilsēta uzsāk īpašuma tiesību atjaunošanu uz pilsētai pirms Otrā pasaules kara piederējušām meža zemēm. Šobrīd ir atjaunotas Rīgas pilsētas īpašuma tiesības uz gandrīz visām meža teritorijām, kas vēsturiski piederējušas pilsētai. Līdz 2003.gadam Rīgas pilsētas meža īpašumus apsaimnieko Rīgas domes Īpašuma departamenta Meža pārvalde, kuras pienākumus pēc reorganizācijas 2003.gadā pārņem Rīgas pašvaldības aģentūra "Rīgas meža aģentūra". 2007.gadā Rīgas pilsētas pašvaldība nodibina pašvaldības uzņēmumu – SIA „Rīgas meži”.

SIA „Rīgas meži” ir Rīgas pilsētai piederošo mežu apsaimniekotājs un garants tam, ka Rīgā un tās apkārtnē vienmēr augs kvalitatīvs, ilgtspējīgi apsaimniekots, bioloģiski daudzveidīgs, paaudzēs veidots mežs. Mežsaimniecība, meža resursu izmantošana un pārstrāde ir galvenie SIA „Rīgas meži” ieņēmumu avoti. Ienākumi, kas iegūti no mežsaimnieciskās un cita veida darbības, tiek novirzīti uzņēmuma attīstībai, meža kvalitātes paaugstināšanai, bioloģiskās daudzveidības saglabāšanai, kā arī meža labiekārtošanai rekreācijas nolūkos. Ienākumi tiek novirzīti arī Rīgas dārzu un parku apstādījumu un apstādījumu teritoriju infrastruktūras elementu uzturēšanai, kā arī kultūras un atpūtas parka „Mežaparks” uzturēšanai un attīstībai, lai saglabātu un pilnveidotu teritorijas piedāvātās atpūtas un izklaides iespējas.

SIA „Rīgas meži” apsaimniekotie meži lielākoties atrodas ap Latvijas galvaspilsētu, teritorijā, kurā dzīvo gandrīz puse valsts iedzīvotāju, tādēļ jo nozīmīgāka ir šo mežu ilgtspējīga ekoloģiska, ekonomiska un sociāla attīstība. Lai palielinātu Pierīgas mežu izglītojošo un rekreatīvo vērtību, mežniecību teritorijās ir iekārtotas un tiek uzturētas sabiedrībai brīvi pieejamas atpūtas vietas, kultūrvēsturiski objekti un dabas izziņas takas.

Viens no svarīgākajiem ilgtermiņīgās meža apsaimniekošanas posmiem ir meža atjaunošana. Atkarībā no augšņu tipa, mitruma, reljefa u.c. apstākļiem, konkrētās platības atjaunojamās sugas izvēlas mežniecības mežzinis, nepieciešamības gadījumā konsultējoties ar meža atjaunošanas galveno speciālistu. Pastāvīgi tiek veikta arī atjaunoto platību un jaunaudžu kopšana. Ik gadu uzņēmums turpina apsaimniekoto mežu meliorācijas sistēmu atjaunošanu, tādējādi nodrošinot pilnvērtīgāku augsnes auglības potenciāla izmantošanu, kā arī veicinot straujāku koksnes gada pieaugumu meliorētajās platībās.

Liela daļa no Pierīgas mežu teritorijas intensīvi tiek izmantotas rekreācijas vajadzībām. Dažādu aktivitāšu rezultātā meža teritorijām tiek radīti bojājumi - meža platību un kāpu izbraukāšana ar transportlīdzekļiem, atkritumu izmešana tam neparedzētās vietās, kā arī pastāv mežu ugunsgrēku un koksnes zādzību draudi. To novēršanai un preventīvu pasākumu veikšanai ik gadu tiek paredzēti līdzekļi Meža apsardzības daļas darba nodrošināšanai.

2009.gadā, likvidējot Rīgas pašvaldības aģentūru "Mežaparks", SIA "Rīgas meži" pārņēma parka apsaimniekošanu, pastāvīgi uzturot, aizsargājot un uzlabojot parka resursus, funkcijas un rekreācijas iespējas. "Mežaparks", kura kopējā platība ir 381 ha, ir lielākais un zaļākais mežaparks Latvijā, kas jau vairāk nekā 115 gadu ir pilsētnieku un pilsētas viesu iecienīta atpūtas, sportošanas un izklaides vieta. Parku lielākoties veido priežu mežs un stāvas kāpas, un 1998.gadā tas iekļauts valsts nozīmes arhitektūras (pilsēt būvniecības) pieminekļu sarakstā. Mežaparkā notiek kultūras, izklaides un sporta pasākumi, kas ir nozīmīgi ne tikai Rīgas un Latvijas, bet arī Baltijas un Eiropas mērogā.

Mežaparka Lielā estrāde ir lielākais un pazīstamākais parka kultūras objekts, kas kopš 1955.gada ir Vispārējo latviešu Dziesmu un deju svētku, kā arī Latvijas Skolu jaunatnes dziesmu un deju svētku mājvieta. Tāpat šeit notikuši, piemēram, Ziemeļu un Baltijas valstu Dziesmu svētku noslēguma koncerti, kā arī 2014.gadā estrādē rīkots 8.Pasaules koru olimpiādes lielkoncerts. 2016.gadā Mežaparka Lielā estrāde iekļauta valsts nozīmes vēsturisko notikumu vietu sarakstā ar nosaukumu "Dziesmu svētku norises vieta Mežaparkā".

Pastāvīgi attīstot "Mežaparku", parka viesiem tiek piedāvātas arvien jaunas aktīvās atpūtas iespējas. 2010.gadā darbu uzsāk piedzīvojumu parks "Mežakaķis", piedāvājot pastaigas kokos vairāku metru augstumā septiņās dažādās šķēršļu trasēs. 2011.gadā SIA „Rīgas meži” izbūvē un atklāj Rīgas BMX trasi "Mežaparks". Tā šobrīd ir lielākā BMX trase Latvijā un novērtēta kā viena no modernākajām BMX trasēm pasaulē. Šeit norisinājušās kā vietēja, tā starptautiska mēroga BMX sacensības un BMX Pasaules čempionāta posmi. 2011.gadā "Mežaparkā" pirmo reizi Latvijā tiek iezīmētas divas īpašas nūjošanas trases – 5 km gara trase ar zemu grūtības pakāpi un 8 km gara trase ar vidēju grūtības pakāpi. Neatkarīgi no gada laika "Mežaparkā" arvien ir daudz nūjotāju. 2013. gadā "Mežaparkā" atklāts "UFOGolf Mežaparks" – pirmais disku golfa laukums Latvijā, ko iespējams izmantot arī ziemā.

Kopš parka apsaimniekošana ir SIA „Rīgas meži” pārziņā, ir būtiski pieaudzis parka apmeklētāju skaits, no 800 000 apmeklētājiem 2004.gadā līdz 1,7 miljoniem šobrīd. Lai nodrošinātu Mežaparka attīstību, kas būtu līdzvērtīga citām līdzīgām vietām Eiropā un pasaulē, 2013.gadā SIA „Rīgas meži” sadarbībā ar Rīgas domes Attīstības departamentu izstrādājusi parka lokālplānojumu, kas ir pamats parka tālākai attīstībai un labiekārtošanai.

2012.gadā SIA "Rīgas meži" pārņēma likvidētās Rīgas pašvaldības aģentūras "Rīgas dārzi un parki" funkcijas un uzsāk Rīgas pilsētas pārziņā esošo publisko apstādījumu apsaimniekošanu. 2012.gadā pirmo reizi 20 gadu laikā Rīgā izveidoti un atklāti divi jauni parki – Lucavsāls parks un Pļavnieku parks. Uzvaras parkā iestādītas 114 sakuras (Japānas ķirši), ko dāvinājusi Japānas vēstniecība, šādi apliecinot Latvijas un Japānas draudzīgās attiecības. 2013.gadā pēc rekonstrukcijas atklāts Ziemeļblāzmas parks Vecmīlgrāvī un pabeigti Māras diķa apstādījumu atjaunošanas darbi.

2015.gadā SIA „Rīgas meži” daļas „Dārzi un parki” Rīdzenes iecirkņa apsaimniekošanā pēc rekonstrukcijas nodoti Ziedoņdārzs, Grīziņkalna parks un Miera dārzs, kā arī restaurētā Latvijas Nacionālā mākslas muzeja pieguļošā teritorija Esplanādes parkā. 2017.gadā, atzīmējot 5 gadu jubileju kopš daļa „Dārzi un parki” ir SIA „Rīgas meži” sastāvā, tika īstenota Esplanādes parka sakopšanas talka. Atzīmējot Vērmanes dārza 200 gadu pastāvēšanas jubileju, 2017.gada pavasarī veikta apjomīga Vērmanes dārza rožu dobes (rozārija) rekonstrukcija. Gatavojoties Latvijas simtgadei, sadarbībā ar SIA „Onava” un ar ziedotāju un dārzkopju atbalstu, pie Brīvības pieminekļa 2017.gada oktobrī izveidota sīpolpuķu dobe "Ziedošais Simtgades pavasaris", kas uzplauka 2018. gada maijā. Vairākas pilsētas apstādījumu dobes veidotas latvju rakstu un spēka zīmju formā kā veltījums Latvijas simtgadei. Brīvības pieminekli no abām pusēm ieskaujošās dobes “Ziedošās Simtgades vasara” zīmējumā attēlotās Latvijas, Lietuvas un Igaunijas karogu stilizācijas bija “Rīgas mežu” apsveikums visu trīs Baltijas valstu simtgadē.

Papildus dārzu un parku apsaimniekošanas darbiem ik gadu tiek atjaunoti puķu dobju, krūmu grupu un koku stādījumi, kā arī atjaunoti bērnu rotaļu laukumi, tiek uzstādīti sabiedrisko apstādījumu infrastruktūras elementi un veikti citi parku labiekārtošanas darbi. Sadarbībā ar privātās iniciatīvas grupām, komercsabiedrībām un privātpersonām Rīgas centra parkos uzstādīti pastāvīgi vai sezonāli vides objekti.

SIA „Rīgas meži” deleģēto uzdevumu veikšana (nodrošināt Rīgas pilsētas administratīvajā teritorijā publiskajā lietošanā esošo apstādījumu apsaimniekošanu, labiekārtošanu, uzturēšanu, aizsardzību un izmantošanu) tiek īstenota, izmantojot uzņēmuma līdzekļus, kā arī ik gadu saņemot dotāciju no Rīgas pilsētas pašvaldības budžeta. Pieaugot SIA “Rīgas meži” pārziņā esošo apsaimniekojamo teritoriju platībām (279 m³ – 2016. gadā, 306 m³ – 2017. gadā un 310 m³ – 2018. gadā), pieaug arī apsaimniekošanas izmaksas (skat. 2. tabulu).

Finansējuma avots	2016	2017	2018
Pašvaldības dotācija (EUR)	1 931,9	2 253,4	2 434,7
SIA “Rīgas meži” līdzfinansējums (EUR)	810,2	952,3	1 162,4
Kopā:	2 742,1	3 205,7	3 597,1

2. tabula. Apsaimniekošanas izmaksas un to finansēšanas avoti

2012.gadā uzsākta vides izglītības projekta “Zaļā klase” īstenošana ar mērķi veicināt skolēnu un jauniešu interesi par meža un kokrūpniecības nozari nākotnes profesijas izvēlei, kā arī, lai vairotu sabiedrības izpratni par meža daudzveidīgo nozīmi. Pastāvīgi attīstot projektu “Zaļā klase”, ir veiktas būtiskas izmaiņas gan mācību ekskursiju programmā, papildinot to ar vides spēlēm, radošajām darbnīcām, vides sakopšanas darbiem un dažādām dabas aizsardzības aktivitātēm, gan tehniskajā nodrošinājumā, papildinot „Zaļās klases” tehnisko bāzi ar dažādiem mežsaimniecības un kokapstrādes instrumentiem un apdares materiāliem, vides sakopšanas piederumiem un audio ģida iekārtu, kas nodrošina kvalitatīvu mācību ekskursijas gida sagatavotās informācijas nodošanu gan trokšņainos ārējās vides apstākļos, gan ražošanas telpās. Pieaugot tehniskajai un saturiskajai kvalitātei, būtiski augusi arī „Zaļās klases” sasniegtā mērķauditorija. 2018. gadā notikušas 50 mācību ekskursijas ar 1300 kopējo apmeklētāju skaitu, turklāt mācību ekskursijas tiek nodrošinātas arī vasaras sezonā dažādu dienas nometņu dalībniekiem. Notikušas 6 izbraukuma mācību nodarbības Rīgas, Ogres un Ikšķiles mācību iestādēs un daļība Latvijas Meža dienās Tērvetes dabas parkā, Meža zinību dienā Ogres Zilajos kalnos un Dabas koncertzālē.

Sākot no 2012.gada SIA „Rīgas meži” lielāku uzmanību velta mežizstrādes darbības attīstīšanai, lai mazinātu mežu pārdošanu izolēs uz celma, tādējādi arī mazinot tirgus risku ietekmi uz uzņēmējdarbību. Pilnveidojot darba procesu, uzņēmums iegādājies harvesteru un forvardera komplektu un mežizstrādes vajadzībām kā ārpakalpojums ir piesaistījis mežizstrādes kompānijas.

Turpinot mežizstrādes darbības attīstību, lai gūtu papildu ienākumus no Rīgas pilsētai piederošajiem koksnes resursiem, SIA „Rīgas meži” 2013.gadā uzbūvē savu kokzāģētavu ar plānoto pārstrādes jaudu 50 000 m³ apaļkoksnes gadā un uzsāk koksnes pārstrādi. Izejmateriāli kokzāģētavas vajadzībām tiek iegūti SIA „Rīgas meži” apsaimniekotajos meža īpašumos, tādējādi kokzāģētavai tiek nodrošināta paredzama, stabila un vienmērīga izejvielu plūsma. Kokzāģētava pārstrādā skuju koku sīkbaļķus. Izmantojot modernas apstrādes tehnoloģijas, iespējams iegūt augstas kvalitātes produkciju – mēbeļu sagataves un apdares dēļus. Kokzāģētava spēj ātri un operatīvi piemēroties klientu vajadzībām, tai skaitā nestandarta produkcijas ražošanai. Attīstot kokzāģētavas darbu, tās darbība tiek organizēta divās maiņās, palielinās produktu ar augstāko pievienoto vērtību – ēvelēto un žāvēto dēļu – ražošanas īpatsvars.

Uzņēmuma vienpadsmit darbības gados ir pieaugusi mežizstrādes efektivitāte, ir sasniegta un pārsniegta zāģētavas “Norupe” plānotā jauda, sasniedzot 62 000 m³. Zāģētavā tiek pārstrādāts vairāk, nekā sākotnēji iecerēts, un pieaug augstas kvalitātes produkcijas īpatsvars.

Attīstoties un paplašinoties SIA „Rīgas meži” darbībai, pieaugot efektivitātei, pieaug arī valsts un pašvaldību budžetos veiktie maksājumi. Operatīvie finanšu dati par SIA “Rīgas meži” pagājušā gada darba rezultātiem liecina, ka uzņēmums 2018.gadā nodokļos samaksājis **3 945 181 euro**, kas ir par 6,8 % vairāk nekā 2017.gadā, bet piecu gadu griezumā samaksāto nodokļu apjoms pieaudzis pusotru reizi jeb par 50% (skat. 3. tabulu).

Nodoklis	2015	2016	2017	2018
Iedzīvotāju ienākuma nodoklis (IIN)	950 490	1 072 316	1 226 887	1 168 928
Uzņēmuma ienākuma nodoklis (UIN)				194 758
Valsts sociālās apdrošināšanas obligātās iemaksas (VSAOI)	1 712 324	1 980 722	2 212 164	2 335 689
Uzņēmējdarbības riska nodeva (URN)	1 853	1 729	1 938	1 916
Dabas resursu nodoklis (DRN)	1 060	2 896	838	1 070
Uzņēmumu vieglo transportlīdzekļu nodoklis (UVTRN)	34 647	29 221	12 475	12 639
Nekustamā īpašuma nodoklis (NĪN)	236 346	230 646	236 790	230 180
Kopā:	2 936 720	3 317 530	3 691 092	3 945 181

3. tabula. Veiktie nodokļu maksājumi

Papildus uzņēmuma pamatdarbībai un Pārvaldes uzdevuma deleģēšanas līgumos paredzēto funkciju veikšanai, SIA „Rīgas meži” regulāri informē un izglīto sabiedrību par mežā notiekošajiem procesiem, ilgtspējīgu mežsaimniecību, mežu atjaunošanu un kopšanu, popularizē saudzīgu attieksmi pret mežu, kā arī popularizē atpūtas iespējas SIA „Rīgas meži” apsaimniekotajās īpaši aizsargājamās dabas teritorijās, dabas

takās un apskates objektos. Sabiedrība regulāri tiek informēta par Rīgas dārzu un parku, kultūras un atpūtas parka „Mežaparks” attīstību, kā arī uzņēmuma ieguldījumu pilsētvides ainavas uzlabošanā, par atpūtas, sporta, tūrisma un kultūras aktivitātēm un to pieejamību visiem Rīgas iedzīvotājiem un viesiem. Uzņēmums sagatavo informatīvus materiālus un izvietot reklāmas TV, radio, drukātajos plašsaziņas līdzekļos un interneta medijos. Regulāri tiek organizēti informatīvi pasākumi, preses konferences, izdoti izglītojoši un informatīvi materiāli par uzņēmumu un tā apsaimniekotajiem objektiem un teritorijām. 2017.gadā tapis informatīvi izglītojošs videomateriāls par SIA „Rīgas meži” 10 gadu darbības rezultātiem.

2017.gadā tapusi SIA „Rīgas meži” un izdevniecības Jumava piektā kopīgi izdotā grāmata – tūrisma ceļvedis pa galvaspilsētas dārziem un parkiem, iekļaujot gan interesantus vēstures faktus, ģeogrāfiju, botāniku, gan iesakot lasītājiem vērtīgus pastaigu maršrutus. Ceļvežu sērijas izdošana aizsākta 2012. gadā un iepriekš sērijā izdotas grāmatas "Šmerlis. Rīgas ekotūrisma ceļvedis" (2012), "Mežaparks. Rīgas ekotūrisma ceļvedis" (2013), "Rīgas piejūra 1.daļa. Rīgas ekotūrisma ceļvedis" (2016) un "Rīgas piejūra 2.daļa. Rīgas ekotūrisma ceļvedis" (2017).

2.6 Uzņēmuma attīstības galvenā stratēģiskā virziena raksturojums

Uzņēmuma dibināšanas sākotnējais mērķis bija nodrošināt SIA „Rīgas meži” īpašumā un Rīgas pašvaldības īpašumā esošo meža zemju un mežu apsaimniekošanu. Kopš uzņēmuma dibināšanas, pamata mērķis papildināts ar virkni citu funkciju un darbības veidu – no 2009.gada SIA „Rīgas meži” apsaimnieko kultūras un atpūtas zonu „Mežaparks”, 2012.gadā pārņem Rīgas pilsētas dārzu un parku apsaimniekošanu, kā arī īsteno izglītības programmu “Zaļā klase”. Līdz ar papildus funkciju pievienošanu uzņēmumam un augošo Rīgas, tuvējās apkārtnes un pilsētas viesu pieprasījumu pēc kvalitatīvas brīvā laika vides pilsētā, būtiski pieaugusi uzņēmuma sociālā funkcija. Turpinot uzņēmuma attīstību, laika periodā līdz 2025.gadam, kad apritēs 800 gadi, kopš Rīgai pieder meži, paredzēts uzņēmuma darbu organizēt tā, lai tas savus ierobežotos resursus izmantotu ar maksimāli lielu atdevi un tie dotu maksimāli lielu pievienoto vērtību, līdz, 2025.gadā sasniedzot stratēģijā izvirzītos mērķus, tālākā pilnveidošanās varētu tikt vērsta uz darbības kvalitāti.

SIA „Rīgas meži” vienpadsmit darbības gadu laikā radījis pozitīvu uzņēmuma tēlu, ko paredzēts stiprināt arī turpmāk, ar savu darbību rādot sabiedrībai sevi kā uzņēmumu, kur strādā augsta līmeņa profesionāļi, kas mežu apsaimnieko ilgtspējīgi, rūpējas par bioloģiskās daudzveidības saglabāšanu, aktīvi iesaistās ekoloģisko problēmu risināšanā un sabiedrības izglītošanā par vides un meža jautājumiem, veido atpūtas un tūrisma objektus pilsētai piederošajos mežos, dārzos un parkos.

Turpinot sabiedrības informēšanu, paredzēts organizēt sociālas akcijas par dabas un meža aizsardzības tēmām, preses konferences par uzņēmuma aktuālajiem jautājumiem, kā arī izgatavot video materiālus prezentāciju vajadzībām par meža vērtībām, to bioloģisko daudzveidību, vides aizsardzības jautājumiem, tādējādi palielinot iedzīvotāju zināšanas par mežu kā ekonomiski, ekoloģiski un sociāli nozīmīgu resursu. Sadarbojoties ar žurnālistiem, nozaru medijiem un profesionālajām nozaru organizācijām paredzēts regulāri izvietot plašsaziņas līdzekļos materiālus par SIA „Rīgas Meži” darbību un aktualitātēm.

Jaunās uzņēmuma darbības stratēģijas pamatā ir arī uzņēmuma efektivitātes paaugstināšana, paredzot jaunu biznesa veidu attīstību un darbinieku kvalifikācijas paaugstināšanu. Nodrošinot SIA „Rīgas meži” veiksmīgu darbību un attīstību, paredzēts sasniegt stabilu peļņu, pozitīvu naudas plūsmu un apgrozījumu, kas 2025.gadā paredzēta 23.9 miljonu EUR apmērā. Liela nozīme pievērsta uzņēmuma tēla un zīmola pilnveidošanai, kas paredz arī jaunas uzņēmuma mājaslapas izstrādi 2019. gadā.

2.6.1 Mežsaimniecības daļas attīstība

Uzņēmuma īpašumā un apsaimniekošanā esošie meži, ņemot vērā to ģeogrāfisko novietojumu un ģeoloģisko pamatu, ir visādā ziņā ļoti daudzveidīgi un dažādām vērtībām bagāti. Šo mežu vērtību apzināšana un atbildīga apsaimniekošana, kā arī regulārs uzņēmuma darbības ietekmes uz apsaimniekojamās teritorijas vērtībām izvērtējums ir galvenais uzdevums.

Uzņēmuma apsaimniekotajā teritorijā dzīvo vairākas nacionālā un starptautiskā mērogā aizsargājamas un vērtīgas dzīvnieku sugas, kā arī atrodas dažādas vērtīgo meža biotopu teritorijas. Tikai rūpīgi apzinātas un pareizi izvērtētas šo vērtību aizsardzības vajadzības un attiecīgi pareizi un pamatoti piemēroti aizsardzības pasākumi var veicināt šo vērtību ilgtspējīgu aizsardzību, uzturēšanu un vairošanu. Strikti apsaimniekošanas pasākumu aizliegumi vai ierobežojumi nav un nevar būt vienīgais un labākais aizsardzības veids. Saprātīga līdzaspastāvēšana ir ilgtspējīgākais visa veida daudzveidības uzturēšanas un pavairošanas veids. Tāpēc SIA „Rīgas meži” paredz kompleksu apsaimniekojamās teritorijas vērtību izvērtēšanu, kā rezultātā iespējams izdarīt pamatotus secinājumus par labākajiem aizsardzības un apsaimniekošanas paņēmieniem un apjomiem.

Rīga jau izsenis ir slavena ar savu priežu izcilo kvalitāti, tāpēc ir būtiski turpināt nodrošināt un uzlabot Rīgas priežu audžu, kā arī pārējo sugu mežaudžu kvalitāti, gan stādot, gan regulāri un savlaicīgi tās kopjot. Visu SIA „Rīgas meži” pastāvēšanas laiku īpaša vērība tiek pievērsta arī jauno kociņu izaudzēšanas kvalitātei, ar mērķi uzturēt un uzlabot gan Rīgas priežu, gan pārējo mežā sastopamo sugu ģenētisko kvalitāti. Šim nolūkam ir uzturētas vēsturiski ierīkotās sēkļu plantācijas, kā arī pēdējo gadu laikā izveidotas jaunas priežu, egļu, bērzu un melnalkšņu sēkļu plantācijas, no kurām iegūtās sēklas jau ir atzītas par pārākās kvalitātes materiālu. Arī turpmāk jāturpina iesāktais darbs pie sēkļu plantāciju uzturēšanas un koku sēkļu ieguves no tām, kā arī tālākā kvalitatīvu stādu audzēšana un izmantošana meža atjaunošanā. Stādi tiek audzēti uzņēmuma kokaudzētavā “Norupe”, kas pierādījusi savu spēju izaudzēt pietiekoša apjoma un kvalitātes stādus SIA „Rīgas meži” vajadzībām, kā arī stādu pārdošanai citiem mežu īpašniekiem, gan Latvijā, gan tuvākajās kaimiņvalstīs. Turpmākajos gados īpašu vērību jāpievērš Rīgas apkaimē esošo meža īpašnieku nodrošināšanai ar stādiem, tādejādi palīdzot uzturēt koku augsto kvalitāti ne tikai uzņēmuma apsaimniekotajos mežos, bet reģionā kopumā.

Liela loma mežu apsaimniekošanā ir meža apsardzībai, gan pret ugunsgrēkiem, gan pret nelikumīgām darbībām. Lai savlaicīgi konstatētu, novērstu vai apturētu meža ugunsgrēkus vai nelikumības, liela nozīme ir operatīvo darbinieku tehniskajam nodrošinājumam gan vietas lokalizēšanā, gan tālākā novēršanā. Pēdējos gados intensīvi attīstās dažādas tehnoloģijas, kas var uzlabot operatīvo darbinieku efektivitāti darbam mežā. SIA „Rīgas meži” jau vairākus gadus strādā pie bezpilota lidaparātu tehnoloģiju – dronu – izmantošanas mežu apsaimniekošanā. Meža apsardzība ir viena no sfērām, kur dronu izmantošana novērošanai ievērojami var palīdzēt efektivitātes uzlabošanā. Lai sasniegtu šo mērķi, ir svarīgi pakāpeniski aprīkot mežniecības ar pietiekamu dronu skaitu.

Veikts nozīmīgs un ilgstošs darbs tālīzpētes metožu izmantošanā mežu apsaimniekošanas un plānošanas vajadzībām, kas ātrāk un precīzāk ļauj iegūt datus un dod iespēju dažādi šos datus analizēt. Arī turpmāk plānojot mežu apsaimniekošanu, paredzēts ikdienas darbā izmantot tālīzpētes datus, šim nolūkam izmantojot gan valsts piedāvātos datu pakalpojumus, gan, nodrošinot mežu apsaimniekošanas speciālistus ar dronu, pašiem iegūstot operatīvos tālīzpētes datus.

Mežu apsaimniekošanas plānošana un ikgadējā izmaiņu inventarizācija mežā ir viens no galvenajiem darbiem, kas nodrošina pamatotu mežu apsaimniekošanu. Kaut arī 2017.gadā ir veikta mežu apsaimniekošanas plānošana laika periodam līdz 2026.gadam, ir paredzēts darbs pie plānoto darbu ieviešanas, kontroles un uzlabojumiem. Tāpat katru gadu ir paredzēts veikt meža datu izmaiņu

inventarizāciju, iesniedzot to Valsts meža dienestā apstiprināšanai, kā arī atjaunojot meža inventarizācijas datus.

Ir uzsākts darbs pie vienas īpašumu, meža un grāmatvedības datu bāzes un meža datu pārvaldības sistēmas izveides, kas tiks integrēta kopējā uzņēmuma datu pārvaldības sistēmā, tādā veidā atvieglojot un uzlabojot datu apriti uzņēmuma iekšienē, kā arī uzlabos informācijas sniegšanu ārējiem datu lietotājiem. Ir paredzēts nodrošināt uzņēmuma darbiniekus – mežsargus, mežistrādes meistarus un mežniecību vadību ar aktuālākajiem meža apsaimniekošanas datiem izmantošanai mežā, kā arī nodrošināt instrumentus operatīvai datu ievākšanai.

Strādājot pie datu bāzes un tajā iekļaujamo datu uzlabošanas, tiek domāts arī par atvērtu datu pieejamību sabiedrībai. Plānots izveidot sabiedrībai pieejamu informāciju rekreācijas un pētniecības vajadzībām, kā arī izveidot vispārīgu pārskatu par meža apsaimniekošanas jautājumiem.

2.6.2 Kompetenču centra “Zaļā klase” attīstība

Kompetenču centra (iepriekš – vides izglītības projekta) “Zaļā klase” turpmākā attīstība vērsta divos virzienos. Vispirms tā kalpo par apmācību, semināru, kvalifikācijas paaugstināšanas centru uzņēmuma darbiniekiem. Ņemot vērā, ka viens no uzņēmuma mērķiem ir turpināt celt darbinieku darba efektivitāti un mehanizācijas līmeni, “Zaļās klase” tiek izmantota par apmācības poligonu jaunu efektīvāku iekārtu izmēģināšanai un ieviešanai ikdienas darbā. Tā arī kalpo par platformu informācijas un zināšanu apmaiņai starp dažādās jomās – mežu apsaimniekošanā, stādāmā materiāla audzēšanā, mežu apsardzībā, dārzu un parku apsaimniekošanā, zāģmateriālu ražošanā u.c. – strādājošajiem “Rīgas mežu” darbiniekiem. Daudzi “Rīgas meži” darbinieki strādā paaugstinātas slodzes un stresa apstākļos, kā arī ārpus ierastā darba laika, tādēļ darbinieku motivācijas celšanai, komandas gara un pozitīvas darba vides nostiprināšanai Kompetenču centrs “Zaļā klase” nodrošina efektīvu darba apvienošanu ar atpūtu dabā, piemēram, organizējot uzņēmuma darbinieku piedalīšanos mežu atjaunošanas talkās.

Otrs būtisks Kompetenču centra “Zaļā klase” virziens ir vides izglītības projekta ietvaros bērniem un jauniešiem arī turpmāk piedāvāt apvienot atpūtu ar izziņas procesu, dodoties mācību ekskursijās, darbojoties radošajās darbnīcās, vides sakopšanas darbos un putnu būrīšu izgatavošanas, izlikšanas un tīrīšanas talkās. Projekta mērķis ir vairot jaunās paaudzes izpratni par meža nozari Latvijā, aptverot tādas meža izziņas tēmas kā meža ekosistēma, meža ekoloģiskā, ekonomiskā un sociālā nozīme, meža apsaimniekošanas un koksnes pārstrādes cikls un meža aizsardzība.

Lai veicinātu izglītības projekta atpazīstamību un popularitāti, 2018.gadā uzsāktas sarunas par „Zaļās klases” sadarbību ar AS “Latvijas Valsts meži”, par projekta iekļaušanos vides izglītības programmā “Izzini mežu” jeb “Learning about Forest” (LEAF). Sadarbības ietvaros 2018./2019. mācību gadā plānots nodrošināt mācību ekskursijas (1.–6. klašu skolēniem) AS “Latvijas Valsts meži”, “Mammasdabas meistarklases” ietvaros, kā arī īstenot radošās darbnīcas (7.–9. klašu skolēniem) AS “Latvijas Valsts meži” Tērvetes dabas parkā “Meža olimpiādes” ietvaros. Lai veicinātu skolēnu interesi par mežu nozari, diviem Rīgas skolu 10.–12. klašu audzēkņiem paredzēts piešķirt stipendijas par labākajiem pētījumiem AS “Latvijas Valsts meži” “Bioekonomikas skolas” ietvaros.

Lai attīstītu “Zaļās klases” īstenošanai nepieciešamo infrastruktūru, 2019.gadā Briežu dārzā izbūvēs apmācību kompleksu, izveidos faunas klasi, saimniecības ēku un lapeni apmācības procesam ārtelpā. Infrastruktūras uzlabošanas ietvaros Briežu dārza teritorijā paredzēts arī izveidot briežu aploku, to regulāri uzturot, pārbaudot un atjaunojot. Paredzēti arī labiekārtošanas un infrastruktūra attīstīšanas pasākumi Daugavas mežniecībā, kokaudzētavas un kokzāģētavas “Norupe” teritorijā un citur.

Attīstot izglītības programmas saturu, paredzēts sagatavot un iekļaut mācību ekskursiju maršrutos jaunas takas – Kukaiņu taku, Meža zvēru taku, Meža putnu taku un Botānisko taku. Tāpat paredzēts pilnveidot mācību metodiskos materiālus, papildinot tos ar informāciju par meža apsaimniekošanas ciklu, koksnes pārstrādes ciklu un kokaudzētavas ciklu, kā arī pievēršot lielāku uzmanību meža apsardzības un dabas aizsardzības jautājumiem.

Ikdienā nodrošinot “Zaļās klases” izmantošanu uzņēmuma darbinieku izglītības, kvalifikācijas celšanas un komandas gara stiprināšanas vajadzībām, vienlaikus paredzēts palielināt “Zaļās klases” ekskursiju dalībnieku skaitu, piesaistot 1500 dalībniekus 2020.gadā un pakāpeniski palielinot to skaitu līdz 1900 apmeklētājiem 2025.gadā. Tiks turpināts pastāvīgs darbs izbraukuma nodarbību organizēšanā Rīgas un Pierīgas skolās, kā arī dalība uzņēmuma organizētajos publiskajos pasākumos un ikgadējās Latvijas Mežu dienās.

Lai veicinātu “Zaļās klases” atpazīstamību, paredzēts regulāri izvietot informāciju uzņēmuma mājaslapā, informējot par aktivitātēm un mācību iespējām, arī informēt sabiedrību par projekta aktivitātēm plašsaziņas līdzekļos, t.sk. sociālajos tīklos - "Facebook" lietotnes "Zaļās klases" profila kontā.

2.6.3 Ražošanas un realizācijas daļas attīstība

SIA „Rīgas meži” turpinās veikt mežsaimnieciskos un mežizstrādes darbus, kā arī attīstīs iegūtās koksnes pārstrādi kokzāģētavā “Norupe”. Uzņēmuma darbību tiešā veidā ietekmē pieprasījums pēc kokmateriāliem un to cenu svārstības starptautiskajā kokmateriālu tirgū, tāpēc veiksmīgai attīstībai būtiska ir stabila politiskā un ekonomiskā vide gan Latvijā, gan Eiropas Savienībā kopumā.

Uzņēmuma lielākais izaicinājums ir pastāvīgi nodrošināt racionālu meža izmantošanu, vienlaikus sabalansējot tā īpašumā esošo resursu ilgtspējīgu izmantošanu un uzņēmuma peļņas iespējas ilgtermiņā. Tāpēc uzņēmuma darbības stratēģija tiek virzīta uz darbības efektivitātes paaugstināšanu – līdzšinējo rutīnas un cikliski atkārtoto darbu un īpašumu apsaimniekošanas prakses un izdevīguma pārskatīšanu un izvērtēšanu, jaunu biznesa veidu attīstību, strukturālām izmaiņām un optimizāciju, mežizstrādes vajadzībām izmantoto ārpakalpojumu īpatsvara samazināšanu.

Uzņēmuma īpašumā esošā kokmateriāla izstrāde un pārstrāde ļauj SIA „Rīgas meži” optimāli izmantot savas priekšrocības – plānot mežizstrādi un pārstrādes apjomus –, tā mazinot atkarību no citiem tirgus dalībniekiem un gūstot maksimālu peļņu, kas savukārt nozīmē iespējas ieguldīt līdzekļus gan citu darbības virzienu attīstībai, gan ikdienas darbu nodrošināšanai. Mežizstrādi paredzēts turpināt visās mežniecībās, izstrādājot cirsmas, kurās iegūstamos kokmateriālus paredzēts pārstrādāt kokzāģētavā „Norupe”. Šāds lēmums pamatots ar to, ka, izsolot šīs cirsmas, uzņēmums neiegūst tirgus cenu. Plānoto cirsmu izstrādes apjomu sasniegšana paredz 2025.gadā nodrošināt uzņēmumam papildu 3,3 milj. EUR ienākumus.

Papildus mežizstrādei viens no uzņēmuma darbības virzieniem ir racionāla meža izmantošanas nodrošināšana. Lai to īstenotu, paredzēts veikt regulāru cirsmu fonda analīzi, izvērtējot un nozīmējot ciršanai noteiktas platības.

Lai turpinātu mežizstrādes jomas attīstību, paredzēts atjaunot mežizstrādes tehniku, kā arī iegādāties papildus tehniku (mazgabarīta mežtehnika) meža kopšanai. Būtisks solis darbības attīstībā ir apaļkoku piegāde klientiem, neizmantojot transporta ārpakalpojumus, tāpēc tiek rūpīgi izvērtētas kokvedēju iegādes iespējas, lai piegāde būtu iespējama īstenot pašu spēkiem. Lai celtu uzņēmuma darba efektivitāti, paredzēts īstenot mežizstrādes operatoru apmācības, un, lai operatīvāk varētu sekot līdzi atskaitēm un mazinātu manuālā darba nepieciešamību, paredzēts pilnveidot uzskaites programmu.

Turpinot kokzāģētavas "Norupe" attīstību, jau 2019.gadā paredzēts izveidot gatavās produkcijas laukumu, izbūvēt zāģmateriālu šķirošanas angāru, kā arī paredzēta zāģmateriālu šķirošanas līnijas izveide. Tāpat paredzēts atjaunot esošo tehniku, uzstādīt apaļkoka šķirošanas līniju un jaunu zāģēšanas līniju, kas ļautu palielināt lietderīgo iznākumu no 45% uz 55%. Visi iepriekš minētie uzlabošanas pasākumi ļauj būtiski uzlabot kokzāģētavas darbu un palielina tās jaudu, kas 2025.gadā plānota līdz 90 000 m³ apaļkoksnes gadā. Lai spētu piedāvāt produkciju ar lielāku pievienoto vērtību, paredzēts uzstādīt impregnēšanas iekārtu, bet, lai īstenotu tālāku skaidu un šķeldas pārstrādi, 2023.gadā plānots uzsākt granulu ražotnes būvniecību, iekārtu iegādi un granulu ražošanu. Veikto uzlabojumu galvenais uzdevums ir ražošanas jaudu palielināšana un procesu automatizēšana, kas cels ražošanas efektivitāti un radīs lielāku pievienoto vērtību. Dziļākās pārstrādes attīstība nodrošina lielāku pievienoto vērtību, kas savukārt palielina gūstamo peļņu. Paredzēts, ka kokzāģētavas kopā ar granulu ražotni nestie ieņēmumi 2025.gadā sastādīs 13,5 milj. EUR.

Realizācijas daļas galvenais uzdevums ir uzņēmuma saražotās produkcijas realizācija, kas paredz regulāru tirgus situācijas monitoringu un materiālu pieprasījuma izvērtēšanu, lai operatīvi spētu tirgū piedāvāt atbilstošas kvalitātes materiālus. Palielinoties ražošanas jaudai, Realizācijas daļai ir lielākas iespējas realizēt saražoto produkciju tuvāk patērētājam, kas nodrošina labāku kontaktu ar pircēju, stabilāku produkcijas noietu un augstāku pārdošanas cenu, kā arī starpnieku izslēgšanu no realizācijas ķēdes.

Lai uzlabotu Ražošanas daļas un Realizācijas daļas darba apstākļus, paredzēta atsevišķas biroja ēkas būvniecība, kas būs piemērota Ražošanas daļas, ko veido Mežistrādes nodaļa un kokzāģētava "Norupe", un Realizācijas daļas darba vajadzībām.

Uzņēmuma darbības plāns 2019. – 2025.gadam paredz Tīreļu un Gaujas mežniecību ēku kompleksu būvniecību, īstenojot projektu Tīreļu mežniecībā līdz 2021.gadam, Gaujas mežniecībā – līdz 2022.gadam. Turpinot uzņēmuma attīstību, paredzēts nodrošināt investīcijas tādā apmērā, lai optimāli strādātu visas struktūrvienības un tiktu realizētas uzņēmumam noteiktās funkcijas.

2.6.4 Daļas "Dārzi un parki" attīstība

SIA „Rīgas meži” daļa "Dārzi un parki" saskaņā ar Pārvaldes uzdevuma deleģēšanas līgumā noteikto nodrošina Rīgas pilsētas administratīvajā teritorijā publiskajā lietošanā esošo apstādījumu teritoriju vienotu uzturēšanu, tai skaitā aizsardzību un izmantošanu sabiedrības interesēs iedzīvotāju rekreācijai un pilsētvides ekoloģiskās un ainaviskās kvalitātes paaugstināšanai. Paredzēts periodiski atjaunot dekoratīvos stādījumus un to elementus (ziemciešu dobes, krūmu grupas, dzīvžogus), veidot jaunu koku stādījumus, kā arī regulāri nodrošināt apstādījumu teritoriju, un ar tām saistīto aktīvās atpūtas un rekreācijas zonu un elementu savlaicīgu kopšanu un uzturēšanu.

Lai uzlabotu apstādījumu kopšanas mehanizācijas līmeni, paredzēts atjaunojot apsaimniekošanai paredzēto tehnisko parku un iegādāties jaunu teritoriju apsaimniekošanas tehniku. Paredzēts papildināt tehnisko nodrošinājumu ar rokas mehāniskajiem instrumentiem (trimmeri, krūmgrieži, lapu pūtēji utml.), iegādājoties traktortehniku, vieglo un kravas transportu.

Rīgas sabiedrisko apstādījumu uzturēšana notiek ciešā sadarbībā ar Rīgas pašvaldību, tāpēc regulāra Rīgas domes atbildīgo struktūrvienību informēšana par apstādījumu teritoriju un apstādījumu elementu tehnisko stāvokli ir būtiska teritorijas uzturēšanas plānošanā. Tāpat pašvaldībai regulāri tiek sniegti priekšlikumi par prioritāri nepieciešamajām investīcijām apstādījumu atjaunošanai un revitalizācijai.

Pilsētas sabiedriskie apstādījumi ir nozīmīga pilsētas tēla sastāvdaļa, tāpēc ir svarīgi nodrošināt pilsētvides ainavisko un ekoloģisko kvalitāti, pielietojot videi draudzīgas darba metodes, tehnoloģiskos paņēmienus un materiālus. Saimniekot, nodrošinot vides aizsardzības prasību ievērošanu, saglabājot bioloģisko

daudzveidību, kā arī nodrošinot apstādījumu teritoriju aizsardzību pret nelikumīgu izmantošanu, piesārņošanu un postījumiem. Rūpējoties par pilsētnieku un pilsētas viesu ērtībām un drošību, paredzēts nodrošināt apstādījumu teritorijās izvietoto bērnu rotaļu un vingrošanas konstrukciju, iekārtu un ierīču, nožogojumu, suņu pastaigu laukumu konstrukciju un nožogojumu uzturēšanu.

Neskatoties uz tehniskā nodrošinājuma lielo nozīmi apstādījumu uzturēšanā, galvenā loma darba veikšanā ir uzņēmuma darbiniekiem, tāpēc liela uzmanība tiek veltīta darbinieku profesionālās kvalifikācijas celšanai un darba apstākļu uzlabošanai. Atkarībā no tehnisko iespēju un darba procesu mehanizācijas līmeņa, paredzēts optimizēt darbinieku skaitu, saistot to ar darba apmaksu.

2.6.5 Daļas "Mežaparks" attīstība

Stratēģijas īstenošanas periodā līdz 2025. gadam daļas "Mežaparks" turpmākā darbība tiks īstenota saskaņā ar daļas izvirzītajiem mērķiem un vērtībām, turpinot "Mežaparka" ilgtspējīgu, sociāli atbildīgu un ekonomiski pamatotu pārvaldīšanu, kā arī saglabājot dabas bioloģisko daudzveidību nākamajām paaudzēm.

Daļas "Mežaparks" darbs tiek īstenots ciešā sadarbībā ar citām SIA „Rīgas meži” struktūrvienībām. Kopā ar daļu "Dārzi un parki" paredzēts turpināt nodrošināt tīrību un kārtību parkā, veidojot apmeklētājiem pievilcīgu "Mežaparka" vidi, uzturot apstādījumus, regulāri īstenojot atkritumu savākšanu, tīrot celiņus un veicot citus teritorijas uzturēšanas darbus. Sadarbībā ar Mežsaimniecības daļu tiks nodrošināta meža ilgtspējīga apsaimniekošana, tā apsardzība un aizsardzība, kā arī tā vērtības palielināšana.

Stratēģijas īstenošanas laikā paredzēts nodrošināt kultūras un atpūtas parka "Mežaparks" turpmāko attīstību un labiekārtošanu, ierīkojot kanalizācijas un ūdens apgādes infrastruktūru pludmalē, pie bērnu rotaļlaukuma un citviet, kā arī izbūvējot apgaismojumu vairākos parka objektos, gājēju celiņu un ielu posmos. Sakārtojot parka degradētās teritorijas, paredzēts demontēt veco atrakciju pamatus, labiekārtot teritoriju Janiševska prospekta malā, nojaukt avārijas stāvoklī esošās ēkas bijušās slidotavas teritorijā un sakārtot teritoriju Meža prospektā 5. Paredzēts īstenot vairākus teritorijas labiekārtošanas projektus Ķīšezera krastā – sakārtot peldvietu un īstenot Latvijā līdz šim unikālu projektu - uzbūvēt skatu torni ar pastaigu taku virs koku galotnēm, kam jāķļūst par Rīgas starptautisku vizītkarti.

Stratēģijas īstenošanas laikā paredzēts realizēt vēl vairākus nozīmīgus parka attīstības projektus – izbūvējot multifunkcionālu aktīvās atpūtas zonu ar skrituļošanas laukumu, ierīkojot suņu pastaigu laukumu, kā arī arhitektoniski noformējot un labiekārtojot piecas parka ieejas un īstenojot citus projektus, kuru ieviešanai paredzēts izmantot SIA „Rīgas meži” finansējumu, kā arī piesaistot līdzekļus no Rīgas pašvaldības budžeta un citiem finanšu avotiem.

Ņemot vērā "Mežaparka" lielo nozīmi brīvā laika pavadīšanas iespēju nodrošināšanā Rīgas pilsētā, paredzēti jau esošās infrastruktūras sakārtošanas un uzlabošanas darbi. Infrastruktūras sakārtošanas jomā paredzēts uzturēt un paplašināt Bērnu rotaļu pilsētiņu, labot, atjaunot un iegādāties jaunas atrakcijas. Paredzēts arī uzlabot Ķīšezera peldvietas infrastruktūru, labiekārtojot teritoriju ap peldvietu un nodrošinot kvalitatīvu ēdināšanas, sporta inventāra nomas u.c. pakalpojumu pieejamību. Tāpat, lai "Mežaparkā" nodrošinātu drošu un patīkamu vidi rīdziniekiem un pilsētas viesiem, paredzēts uzlabot ielu un gājēju celiņu kvalitāti, teritorijā paredzēts izvietot informatīvus standus, norādes, barjeras un brīdinājuma zīmes, periodiski atjaunot apstādījumus. Paredzēts izvietot jaunus un uzturēt esošos soliņus, kā arī izvietot jaunas atkritumu tvertnes.

Mežaparka Lielā estrāde ir lielākais un pazīstamākais parka kultūras objekts, un tā uzturēšana un attīstība ir viens no daļas "Mežaparks" uzdevumiem. Papildus regulārai pasākumu, festivālu, izrāžu un sacensību īstenošanai, paredzēta arī aktīva dalība Mežaparka Lielās estrādes pārbūves projektā, piedaloties

būvniecības un projektēšana sanāksmēs, kā arī estrādes ēkas un saimniecības zonas pārbūves plānošanas procesā.

Lai nodrošinātu kvalitatīvu un daudzveidīgu kultūras un sporta pasākumu piedāvājumu, regulāri tiks rīkoti interesanti, aktuāli un mūsdienu tendencēm atbilstoši pasākumi. Paredzēts, ka pasākumus rīko daļa "Mežaparks", kā arī citas piesaistītas producentu grupas un aģentūras.

Lai nodrošinātu daudzveidīgas aktīvās atpūtas iespējas brīvā dabā, paredzēts attīstīt esošos objektus – paplašināt trenāžieru laukumu, uzturēt disku golfa laukumu un piedzīvojumu parku "Mežakaķis". Ņemot vērā parka attīstības stratēģisko mērķi, kas paredz veidot "Mežaparku" kā četru sezonu aktīvās atpūtas vietu, tiks dažādotas aktīvās atpūtas iespējas, tā palielinot arī ziemā pieejamo aktīvās atpūtas pakalpojumu klāstu.

"Mežaparka" teritorija ir lieliski piemērota sabiedrisku pasākumu norisei, tāpēc paredzēta dažādu festivālu īstenošana. Paredzēts arī nodrošināt Mežaparka Lielās estrādes teritorijas regulāru izmantošanu liela mēroga (virs 10 000 apmeklētāju) pasākumiem, īstenojot līdz 6 pasākumiem 2025.gadā, kā arī veicināt Zaļā teātra izmantošanu sabiedrisku pasākumu norisei vasaras sezonā.

Lai popularizētu kultūras un atpūtas parka "Mežaparks" piedāvātās iespējas, paredzēts regulāri informēt sabiedrību ar sociālo tīklu palīdzību, izvietojot reklāmas un publikācijas, kā arī veidojot speciālus izdevumus.

3 Uzņēmuma galvenās darbības nozares raksturojums

SIA „Rīgas meži” galvenais darbības veids ir mežkopība un citas mežsaimniecības darbības. Mežsaimniecības aktivitātes nodrošina lielāko uzņēmuma ieņēmumu daļu.

Mežs un ar mežu saistītās zemes Rīgas pilsētas administratīvajā teritorijā un īpaši aizsargājamās dabas teritorijās tiek nodotas SIA „Rīgas meži” pārvaldīšanā un apsaimniekošanā. Pārējie meži un ar tiem saistītās zemes ieguldītas SIA „Rīgas meži” pamatkapitālā.

SIA „Rīgas meži” apsaimnieko 62,8 tūkst. ha zemes. SIA „Rīgas meži” ir piecas mežniecības, kuru pārziņā esošie meži lielākoties atrodas apmēram 50 km lielā rādiusā ap Rīgu.

Rīgas pilsētai piederošos mežus ap Rīgu apsaimnieko Gaujas, Daugavas un Tīreļu mežniecības. Atstatus no pārējām – Limbažu novadā – atrodas Katrīnas mežniecība. Rīgas mežniecības pārziņā atrodas meži Rīgas pilsētas administratīvās teritorijas robežā, kā arī daļa no Rīgas pilsētai piederošajiem mežiem ārpus Rīgas administratīvās teritorijas. SIA „Rīgas meži” pieder arī kokaudzētava „Norupe”, kas atrodas netālu no Ogres. Tās galvenais mērķis ir nodrošināt Rīgas mežus ar stādmateriālu, meža atjaunošanai, meža kultūru papildināšanai gadījumam, ja tās kāda iemesla dēļ iznīkst, kā arī realizācijai tirgū.

Sākot ar 2013. gadu, uzņēmuma materiāltehniskais nodrošinājums ļauj realizēt pilnu mežsaimniecības ciklu, pamatdarbībai – mežsaimniecībai – pievienojot arī mežizstrādi un kokmateriālu apstrādi līdz gala produkta sagatavošanai pārdošanai.

3.1 Mežsaimniecības konkurences aspekti

SIA „Rīgas meži” galvenie darbības virzieni ir mežsaimniecība, t.sk., mežizstrāde, koksnes pārstrāde, Rīgas pilsētas sabiedrisko apstādījumu, kas nodoti uzņēmuma pārziņā, apsaimniekošana, kultūras un atpūtas parka „Mežaparks”, tostarp Lielās Mežaparka estrādes uzturēšana, kultūras un sporta pasākumu organizēšana.

Ņemot vērā saimnieciskās darbības veidu dažādību, SIA „Rīgas meži” konkurentus iespējams iedalīt vairākās grupās atkarībā no darbības veida. SIA „Rīgas meži” galvenie konkurenti:

1. Meža stādāmā materiāla audzēšanas jomā:

AS „Latvijas valsts meži”

2. Apaļo kokmateriālu pārdošanas jomā:

AS „Latvijas valsts meži”

Privāto mežu īpašnieki

3. Zāģmateriālu ražošanas jomā:

SIA Gaujas koks

SIA BSW

4. Mežaparka apsaimniekošanas jomā:

Koncertu piesaistē - Tallinas pilsēta

5. Koku kopšanā parkos:

SIA Labie koki

Mežsaimniecisko pasākumu veikšanas, tai skaitā meža izstrādes jomā konkurentu nav, jo darbi tiek veikti SIA „Rīgas meži” īpašumā esošajos mežos un meža izstrādes pakalpojumi citiem netiek veikti.

3.2 Mežsaimniecības loma dabas un kultūrvēsturisko vērtību aizsardzībā

Meža resursi sevī ietver ne tikai koksnes, bet arī nekoksnes, dabas un kultūras vērtības, nozīmīga ir arī meža ekoloģiskā, estētiskā un izglītojošā funkcija. Mežs nodrošina klimata stabilizēšanu, sugu daudzveidību, gaisa attīrīšanu, augšnes aizsardzību, veselīgu un aktīvu atpūtu.

Pateicoties daudzveidīgajiem dabas apstākļiem un mežsaimniecības tradīcijām, Latvijā ir saglabājusies augstāka bioloģiskā daudzveidība kā vairumā citu Eiropas valstu. Lai šo bagātību nezaudētu, pieaugot meža izmantošanas intensitātei, meža apsaimniekošanā jāievēro dabas aizsardzības principi. Dabas aizsardzības normas Latvijas mežos nosaka Bioloģiskās daudzveidības nacionālā programma, “Sugu un biotopu aizsardzības likums”, likums “Par īpaši aizsargājamām dabas teritorijām”, “Aizsargjoslu likums”, “Dabas aizsardzības noteikumi meža apsaimniekošanā”, Mikroliegumu izveidošanas, aizsardzības un apsaimniekošanas noteikumi.

Meža bioloģiskās daudzveidības saglabāšana balstās uz sugu un to dzīvotņu aizsardzību, gan veidojot īpaši aizsargājamās dabas teritorijas, gan arī saglabājot vai radot sugu izdzīvošanai nepieciešamos apstākļus komerciālajos mežos. Īpaši aizsargājamās dabas teritorijas (dabas rezervāti, dabas liegumi, dabas parki u.c.) tiek veidotas vietās ar ļoti lielu dabas vērtību koncentrāciju un īpašām dabas aizsardzības prasībām.

Dabai draudzīga komerciālo mežu apsaimniekošana, atsevišķu neskartu meža nogabalu saglabāšana, kā arī mikroliegumu, aizsargjoslu veidošana gar ūdeņiem un purviem ir īpaši nozīmīga sugām ar zemām pārvietošanās un izplatīšanās spējām. Minēto pasākumu rezultātā veidojas ekoloģiskais tīklojums, kas nodrošina sugas īpatņu apmaiņu starp populācijām un līdz ar to novērš populāciju ģenētisko izolāciju. Lai nodrošinātu mežu bioloģiskās daudzveidības saglabāšanu, rūpējoties par Rīgas pilsētas administratīvajā teritorijā esošajiem mežiem, meža parkiem un meža zemēm, mežsaimniecībā nepieciešams nodrošināt ilgtspējas principu ievērošanu, nepieļaujot mežu ekoloģiskā stāvokļa pasliktināšanos, kā arī jāievēro vides aizsardzības principi.

Rīgas pilsētas administratīvajā teritorijā esošie meži pilda rekreatīvu funkciju, ir pilsētas iedzīvotāju un viesu atpūtas vieta, svaiga gaisa un ūdens režīma regulators. Šo mežu vērtība naudā nav aprēķināma, jo tie ir pilsētas iedzīvotāju veselības un relaksācijas avots, un tāds tas saglabājams nākamajām paaudzēm.

SIA „Rīgas meži” kā meža īpašniekam ir pienākums rūpēties par meža aizsardzību, veicot profilaktiskus pasākumus, lai ierobežotu un likvidētu meža kaitēkļu, slimību, meža dzīvnieku, vējgāžu un vējlaužu radītos bojājumus. Katram meža īpašumam atsevišķi, veicot meža inventarizāciju, tiek noteikts augošo koku sastāvs, valdošā koku suga, krājas daudzums nogabalos, kā arī tiek uzskaitīti infrastruktūras, dabas objekti un citas nogabalam piemītošas īpatnības.

Mežsaimniecība, meža resursu izmantošana un pārstrāde ir galvenie SIA „Rīgas meži” ieņēmumu avoti, un ienākumi, kas iegūti no mežsaimnieciskās un cita veida darbības, tiek novirzīti uzņēmuma attīstībai, meža kvalitātes paaugstināšanai, bioloģiskās daudzveidības saglabāšanai, kā arī meža labiekārtošanai rekreācijas nolūkos.

Papildus uzņēmuma saimnieciskajiem mērķiem SIA „Rīgas meži” ilgtermiņa ekoloģiskie mērķi ir nodrošināt dabas daudzveidības saglabāšanu un dabisku mežu biotopu, reto un aizsargājamo sugu biotopu

saglabāšanu. Uzmanība ekoloģijas jautājumiem tiek pievērsta arī veicot uzņēmuma saimniecisko darbību, jo ir svarīgi samazināt saimnieciskās darbības ietekmi uz vidi.

SIA „Rīgas meži” pārziņā esošo īpaši aizsargājamo dabas teritoriju apsaimniekošana tiek veikta atbilstoši spēkā esošiem dabas aizsardzības plāniem. Mežsaimnieciskā darbība šajās teritorijās netiek plānota, izņemot atsevišķus gadījumus, kad saskaņā ar dabas aizsardzības plāniem tiek veikti pasākumi biotopu apsaimniekošanai un kopšanai.

Lai samazinātu nelabvēlīgu ietekmi uz vidi, ir noteikta kārtība, kādā pirms attiecīgu darbu uzsākšanas tiek apzināti visi riski, kas pasliktinātu vides kvalitāti. Liela vērtība tiek pievērsta darbu veikšanai piemērotos klimatiskos apstākļos, lai novērstu augsnes bojāšanu. Darbības netiek veiktas, ja vides kvalitāte var tikt būtiski pasliktināta. Visus pasākumus to izpildes laikā kontrolē mežniecības mežsargi, jebkuras neatbilstības tiek rakstiski fiksētas, un būtisku neatbilstību gadījumā darbības var tikt apturētas.

Kopš 2012.gada SIA „Rīgas meži” piešķirts PEFC (*Programme for Endorsement of Forest Certification* jeb Meža sertifikācijas novērtēšanas programma) sertifikāts, kas apliecina, ka meži tiek apsaimniekoti videi draudzīgi, sociāli atbildīgi un ekonomiski lietderīgi. PEFC ir starptautiska nevalstiska bezpeļņas organizācija, kuras mērķis ir veicināt un popularizēt videi draudzīgu, ilgtspējīgu meža apsaimniekošanu. Pašlaik PEFC ir lielākā mežu apsaimniekošanas sertifikācijas sistēma pasaulē - pēc tās pasaulē sertificēts vairāk nekā 241 milj. ha meža. SIA „Rīgas meži” ir garants, ka apsaimniekošanā esošās īpaši aizsargājamās dabas teritorijas un mikroliegumi tiks pienācīgi aizsargāti un apsaimniekoti, radot iespēju iedzīvotājiem konkrētajos rekreācijas objektos vērot maz pārveidotu vidi. Bioloģiskās daudzveidības saglabāšanas nolūkos SIA „Rīgas meži” turpina apsaimniekot mežus atbilstoši iegūtā „zaļā sertifikāta” PEFC (*Program for Endorsement of Forest Certification*) prasībām.

SIA „Rīgas meži” apsaimniekošanā un pārziņā ir dažādi sabiedrībai nozīmīgi dabas objekti, kultūrvēsturiskas un atpūtas vietas, kā arī nekoksnes vērtības (ogas, sēnes u.c.). Šie resursi ir nozīmīgi cilvēku fiziskā un garīgā potenciāla atjaunošanai.

Ik gadu ievērojami līdzekļi tiek ieguldīti dabas taku, purva laipu un citu objektu sakārtošanā, attīstīšanā un labiekārtošanā, vēsturisku objektu rekonstrukcijā un labiekārtošanā, nodrošinot ierīkoto apskates un atpūtas objektu pieejamību bez maksas. Darbi tiek veikti gan Rīgas pilsētas teritorijā esošajos mežos, gan attālākos objektos – Ogres Zilo kalnu dabas parkā par SIA „Rīgas meži” piešķirto 150 000 EUR finansējumu pārbūvēts ceļa posms, izbūvēta autostāvvietā un ierīkots distanču slēpošanas trases apgaismojums, ierīkotas atpūtas vietas, sporta laukumi, takas un kāpnes. Ziemassvētku kauju atceres vietā pie Antiņu brāļu kapiem ar Latvijas Kara muzeja informatīvo atbalstu rekonstruēta daļa latviešu strēlnieku nocietinājumu sistēmas. Cenas tīreļa purva takā 2016. gadā pilnībā atjaunota speciāli izveidotā purva laipa un atpūtas saliņas ar soliņiem. Labiekārtošanas darbi veikti arī Kleistos, Beberbeķu dabas parkā, Piejūras dabas parkā un citur.

Rīgas pilsētas mežos iedzīvotāju atpūtai tiek labiekārtotas teritorijas, ierīkotas izziņas un aktīvās atpūtas takas un skatu laukumi, kā arī izveidotas speciālas ugunskuru vietas. Iedzīvotāju iecienītas sporta un atpūtas takas atrodas Biķernieku mežā, Anniņmuižas mežā, Olainē, Ikšķilē, Rožu kāpā, pie Līņezera, Beberbeķu dabas parka teritorijā un citur. Vietās, kuras apmeklē daudz cilvēku, tiek izvietoti soliņi un galdīti, kā arī izcirsts pamežs, lai mežs būtu vairāk piemērots atpūtai.

Rīgas pilsētai piederošie meži tiek plaši izmantoti sēņošanai un ogošanai, jo tie atrodas Rīgas, Olaines, Baložu, Jūrmalas, Salaspils, Ikšķiles, Ogres un Limbažu pilsētu tuvumā. Rīgas pilsētas mežos tiek organizēti dažādi sporta un aktīvās atpūtas pasākumi, piemēram, orientēšanās sporta sacensības un skriešanas krosi. Šim nolūkam iekārtotas sporta trases, piemēram, "Juglas aplī", skriešanas un kalnu velosipēdu trase Biķernieku mežā, ārpus Rīgas - Ikšķiles aktīvās atpūtas taka.

Veidojot takas un atpūtas vietas, īpaša uzmanība tiek pievērsta tam, lai mazinātu tūrisma negatīvo ietekmi uz vidi, piemēram, ekoloģiski jutīgās vietās (kāpās vai purvā) takas tiek veidotas uz dēļu klājumiem vai daļēji nostiprinātas ar koku, bet stāvākās nogāzēs tiek ierīkoti pakāpieni.

Pieaugot Rīgas, tuvējās apkārtnes un pilsētas viesu pieprasījumam pēc kvalitatīvas brīvā laika vides pilsētā, būtiski pieaugusi uzņēmuma sociālā funkcija. Lai izglītotu sabiedrību un popularizētu saudzīgu attieksmi pret mežu, SIA „Rīgas meži” regulāri informē un izglīto sabiedrību par meža notiekošajiem procesiem, ilgtspējīgu mežsaimniecību, mežu atjaunošanu un kopšanu, popularizē saudzīgu attieksmi pret mežu, kā arī popularizē atpūtas iespējas SIA „Rīgas meži” apsaimniekotajās īpaši aizsargājamās dabas teritorijās, dabas takās un apskates objektos.

4 Uzņēmuma ilgtermiņa mērķi un stratēģiskie uzdevumi

Lai sekmētu un uzraudzītu ilgtermiņa stratēģijas ieviešanu, uzņēmums ir izvirzījis deviņus galvenos darbības virzienus. Katram darbības virzienam noteikti galvenie veicamie uzdevumi.

4.1 Mežsaimniecība

4.1.1 Meža koku sēklu ražošana

Selekcionētas sēklas ir augstvērtīga meža stādāmā materiāla ražošanas pamatresurss un tām ir augsta tirgus cena ar tendenci tai pieaugt. SIA „Rīgas meži” rīcībā ir priedes, egles, ozola, bērza un melnalkšņa sēklu plantācijas.

Galvenie uzdevumi

- Nodrošināt SIA „Rīgas meži” pilnā apjomā ar augstvērtīgu vietējas izcelsmes sēklu materiālu.
- Uzturēt visas sēklu plantācijas

4.1.2 Meža stādāmā materiāla ražošana

Kvalitatīva stādāmā materiāla izaudzēšana nodrošina savlaicīgu meža atjaunošanu. Konteinerstādi uzlabo kociņu ieaugšanu mežā, vienlaikus palielinot stādīšanas laika periodu. SIA „Rīgas meži” piederošā kokaudzētava „Norupe” nodrošina stādāmā materiāla ražošanu.

Galvenie uzdevumi

- Nodrošināt stādāmā materiāla izaudzēšanu optimālā apjomā un kvalitātē.
- Palielināt stādāmā materiāla realizācijas apjomu brīvajā tirgū, prioritāri - Rīgas apkaimes mežu īpašniekiem.

4.1.3 Meža apsardzība.

SIA „Rīgas meži” kā meža īpašniekam ir pienākums rūpēties, lai meži tiktu pienācīgi pasargāti no ugunsgrēkiem, savlaicīgi tos likvidējot, kā arī novērst meža piesārņošanu un meža nelikumīgu izmantošanu, tai skaitā meža zādzības. SIA „Rīgas meži” kā meža īpašniekam ir pienākums rūpēties par meža aizsardzību, veicot profilaktiskos pasākumus, lai ierobežotu un likvidētu meža kaitēkļu, slimību, meža dzīvnieku, vējgāžu un vējlaužu radītos bojājumus.

Galvenie uzdevumi

- Pilnveidot mežniecību darbinieku tehnisko nodrošinājumu apsardzībā pret ugunsgrēkiem.
- Iegādāties jaunu atbilstošu mežu ugunsdzēsšanai nepieciešamo tehniku.
- Katru gadu izstrādāt meža apsardzības operatīvos plānus, paredzot tajos sadarbību ar citām valsts un pašvaldību institūcijām.
- Nodrošināt meža satīrīšanu no dažāda veida atkritumiem.
- Saskaņā ar LR MK noteikumiem Nr.238 katru gadu atjaunot mineralizētās joslas.
- Atjaunot esošās un izvietot papildus aizlieguma un brīdinājuma zīmes.
- Nodrošināt veselīgu mežaudžu audzēšanu.
- Medījamo dzīvnieku postījumu kontrole.

4.1.4 Meža uzmērīšana, meža inventarizācija, meža apsaimniekošanas plānošana

Sekmīgas mežsaimniecības pamats ir precīza informācijas iegūšana par mežu un meža zemēm, kā arī pamatota meža apsaimniekošanas plānošana.

Galvenie uzdevumi

- Meža uzmērīšana zemes gabaliem, kuriem nav veikta precīzā uzmērīšana.
- Nepārtraukta meža inventarizācija.
- Meža vērtību kompleksa izvērtēšana.
- Meža apsaimniekošanas plānošana.

4.1.5 Mežsaimniecība, meža izmantošana un pārstrāde

Mežsaimnieciskie pasākumi veicami tādos apjomos un ar tādiem paņēmieniem, kas nodrošina bioloģiskās daudzveidības saglabāšanu un paaugstināšanu, sekmīgu meža atjaunošanu un meža ražības paaugstināšanu. Meža izmantošanu jāveic sabalansēti, videi draudzīgi, saglabājot bioloģisko daudzveidību, sargājot ainavu un ūdeņus, vienlaikus nodrošinot sabiedrībai rekreācijas iespējas.

Galvenie uzdevumi

- Organizēt un veikt mežsaimnieciskos darbus.
- Veikt racionālu meža izmantošanu.
- Veikt racionālu koksnes pārstrādi.
- Veikt meža apsaimniekošanas ietekmes monitoringu.

4.1.6 Meža infrastruktūras uzturēšana un attīstība

Meža infrastruktūrai ir būtiska loma meža ražības pieaugumā un koksnes cenas veidošanā.

Galvenie uzdevumi

- Katru gadu veikt meliorācijas sistēmu atjaunošanu atbilstoši izstrādātajam pasākumu plānam.
- Veikt meža ceļu remontu un uzturēšanu atbilstoši izstrādātajam pasākumu plānam.

4.1.7 Mežsaimniecības efektivitātes paaugstināšana

Sekmīgas mežsaimniecības pamats ir augstražīgu, augstvērtīgu, noturīgu mežaudžu veidošana, saglabājot ekoloģiskās, sociālās un kultūrvēsturiskās vērtības, kas iespējama gan izmantojot vairākos gadsimtos uzkrātās zināšanas un pieredzi, gan veicot un veicinot jaunu izpēti, gan izmantojot jaunāko tehnoloģiju sniegtās iespējas, tādā veidā uzlabojot precizitāti, pamatotu lēmumu pieņemšanu un darbību efektivitāti.

Galvenie uzdevumi

- Nodrošināt augstvērtīgu meža audzēšanu.
- Regulāri pētīt, uzraudzīt mežsaimniecisko darbu ietekmi uz mežaudzēm, to atjaunošanos un attīstību, atbilstoši rezultātiem mainīt un uzlabot mežsaimnieciskās darbības. Izvērtēt krājas kopšanas ciršu ietekmi uz mežaudzēm, atjaunošanās rezultātus grupu izlases cirtēs, utt.
- Mežsaimniecisko darbu plānošanā un novērtēšanā izmantot tālīzpētes datus.
- Nodrošināt atsevišķu operatīvu tālīzpētes datu iegūšanu pašu spēkiem.

4.1.8 Meža datu pārvaldības, pieejamības un drošības uzlabošana

Meža resursu, zemes vienību un ar to saistīto darbību datu pārvaldība, pieejamība lietotājiem un datu drošība ir svarīgs priekšnosacījums pamatotiem lēmumiem meža apsaimniekošanā, kļūdu samazināšanā un darbinieku darba efektivitātes paaugstināšanai

Galvenie uzdevumi

- Izveidot meža datu pārvaldības sistēmu, kas integrēta esošajā uzņēmuma datu aprītē.
- Nodrošināt mežniecību darbiniekus un speciālistus ar jaunākajiem meža datiem.

4.1.9 Mežniecību materiāli tehniskā nodrošinājuma uzlabošana

Augstas darbinieku darba kvalitātes un efektivitātes priekšnosacījums ir sakārtotas darba vides un darbam nepieciešamo līdzekļu esamība.

Galvenie uzdevumi

- Tīreļu un Gaujas mežniecību ēku kompleksu būvniecība.
- Mežsargu nodrošinājums ar dienesta automašīnām.
- Mežniecību nodrošinājums ar droniem.

4.2 Rīgas pilsētas administratīvās teritorijas mežu apsaimniekošana

Rūpējoties par Rīgas pilsētas administratīvajā teritorijā esošajiem mežiem, meža parkiem un meža zemēm, mežsaimniecību nepieciešams nodrošināt ilgtspējas principu ievērošanu, nepieļaujot mežu ekoloģiskā stāvokļa pasliktināšanos, kā arī jāievēro dabas aizsardzības principi, lai nodrošinātu mežu bioloģiskās daudzveidības saglabāšanu. Rīgas pilsētas administratīvajā teritorijā esošie meži pilda rekreatīvu funkciju, ir pilsētas iedzīvotāju un viesu atpūtas vieta, svaiga gaisa un ūdens režīma regulators. Šo mežu vērtība naudā nav aprēķināma, jo tie ir pilsētas iedzīvotāju veselības un relaksācijas avots, un tāds tas saglabājams nākamajām paaudzēm.

Galvenie uzdevumi

- Meža apsaimniekošana Mežparkā.
- Mežu apsaimniekošana pārējā Rīgas teritorijā.
- Mežu labiekārtošana rekreācijai.

4.3 Nekustamo īpašumu izmantošanas plānošana

Katram meža un ar to saistīto zemju hektāram ir jāpilda ekonomiskās, ekoloģiskās vai sociālās funkcijas. SIA „Rīgas meži” īpašumā esošais ekonomiskais potenciāls pilnā apmērā netiek izmantots, kā rezultātā pamatieņēmumi veidojas tikai un vienīgi no meža ciršanas, bet tirgus cenu svārstību un teritorijas izmantošanas ierobežojumu dēļ pastāv liels risks SIA „Rīgas meži” komercdarbībai.

Galvenie uzdevumi

- Izstrādāt nekustamo īpašumu iedalījuma un zonējuma plānu, ņemot vērā to ekonomiskās, ekoloģiskās un sociālās funkcijas.
- Izstrādāt bijušo kūdras ieguves lauku apsaimniekošanas plānu.

4.4 Dabas un vides aizsardzība

SIA „Rīgas meži” gādā, lai apsaimniekošanā esošās ģeogrāfiski aizsargājamās dabas teritorijas un mikroliegumi tiktu pienācīgi aizsargāti un apsaimniekoti, radot iespēju iedzīvotājiem konkrētajos rekreācijas objektos vērot maz pārveidotu vidi. Bioloģiskās daudzveidības saglabāšanas nolūkos SIA „Rīgas meži” turpinās apsaimniekot mežus atbilstoši iegūtā „zaļā sertifikāta” PEFC (Program for Endorsement of Forest Certification) prasībām. Kā arī turpinās veikt ģeogrāfiski aizsargājamo dabas teritoriju labiekārtošanu un apsaimniekošanu saskaņā ar dabas aizsardzības plāniem.

Galvenie uzdevumi

- Uzturēt PEFC meža apsaimniekošanas un koksnes piegādes ķēdes sertifikātus, popularizēt PEFC sertifikāciju.
- Bioloģiski vērtīgu mežaudžu un elementu apzināšana un apsaimniekošana.
- Piedalīties ģeogrāfiski aizsargājamo dabas teritoriju aizsardzības plānu veidošanā.

4.5 Rekreācijas pasākumi

SIA „Rīgas meži” apsaimniekošanā ir sabiedrībai nozīmīgi dabas objekti, kultūrvēsturiskas un atpūtas vietas, kā arī nekoksnes vērtības (ogas, sēnes u.c.). Šos resursus cilvēki izmanto fiziskā un garīgā potenciāla atjaunošanai. Efektīva rekreācijas objektu un to potenciāla izmantošana var dažādot un palielināt SIA „Rīgas meži” atpazīstamību un ieņēmumus.

Galvenie uzdevumi

- Uzturēt Ziemassvētku kauju piemiņas vietas kompleksu.
- Uzturēt Dabas lieguma “Cenas tīrelis” purva laipu.
- Uzturēt un atjaunot ierīkotās atpūtas vietas un takas.
- Izvietot sabiedrībai pieejamu informāciju par dažādām rekreācijas iespējām un ierobežojumiem.

4.6 Uzņēmuma apsaimniekošanā nodoto sabiedrisko apstādījumu attīstība

Nodrošināt efektīvu dabas un apstādījumu teritorijas uzturēšanu un attīstību SIA “Rīgas Meži” daļas “Dārzi un parki” apsaimniekotajās teritorijās, vienlaikus attīstot darba vidi un paaugstinot darbinieku lojalitāti un motivāciju. Veicinot sabiedrības līdzdalību un sadarbību ar iedzīvotājiem, kā arī vairojot saudzīgu attieksmi pret apstādījumiem un parku infrastruktūru, iespējama veiksmīga pilsētas sabiedrisko apstādījumu uzturēšana un attīstība, kas ir būtisks ieguldījums pilsētas vides, gaisa un mikroklimata uzlabošanā.

Galvenie uzdevumi

- Kopt daļai “Dārzi un parki” nodotos Rīgas parkus un skvērus, kā arī Lielos kapus pēc labākajām dārzu mākslas tradīcijām un jaunākajām publisko parku apsaimniekošanas tendencēm un tehnoloģijām.
- Turpināt uzlabot apstādījumu kopšanas tehnikas nodrošinājumu, mazinot smaga roku darba īpatsvaru, t.sk. veikt laistīšanas sistēmu modernizāciju, efektīvu zaļo atkritumu – zāles, lapu, zaru – savākšanu un transportēšanu biomasas pārstrādei koģenerācijas stacijā Getliņos, veikt sniega tīrīšanas un aizvākšanas tehnikas modernizāciju.

- Katru gadu izplānot unikālu kompozīciju pavasara sīpolpuķu un vasaras puķu dobes, kas veidotas saskaņā ar jaunākajām dārzu mākslas tendencēm. Vasaras vidū organizēt vasaras puķu doļu vērtēšanu, kurā piedalās "Rīgas meži" daļas Dārzi un parki dārznieki, stādu piegādātāji, lai analizētu augu salikumu saderību un kopskatu, plānotu stādījumus nākamajam gadam.
- Periodiski rekonstruēt ziemciešu stādījumus un ierīkot jaunas dobes.
- Gādāt par parkos augošo dižkoku veselību, nodrošināt koku paaudžu maiņu.
- Attīstīt putnu, mazo zvēriņu (vāveru, ežu, sikspārņu, zaķu, bebru), kā arī derīgo kukaiņu dzīvotnes Rīgas dārzos un parkos.
- Pielietot bioloģiskas metodes apstādījumu kopšanā. Tiekies uz no pesticīdiem brīviem parkiem. Mazināt sāls kā pretslīdes materiāla izmantošanu apstādījumu teritorijās.
- Nodrošināt parkos bērniem iespēju spēlēties tīros rotaļu laukumos un zālienos, jauniešiem un pieaugušajiem – sportot un sauļoties.
- Izvietot apstādījumos interaktīvus vides, modernās mākslas un gaismas objektus.
- Sadarbībā ar RD Mājokļu un vides departamentu izvietot putniem nepieejamas atkritumu tvertnes, atkritumu šķirošanas konteinerus, ierīkot modernas tualetes un dzeramā ūdens uzpildes krānus, velostāvvietas.
- Lai uzlabotu drošību parkos un mazinātu postījumus, izvietot novērošanas kameras, parku lietošanas noteikumu plakātus. Uzlabot sadarbību ar pašvaldības policiju, lai tā pasargā dārzus un parkus no vandalisma, stingrāk kontrolē suņu saimniekus.
- Darbinieku profesionalitātes un prasmju uzlabošanai organizēt kvalifikācijas celšanas nodarbības, meistarklases un ekskursijas uz botāniskajiem dārziem, stādaudzētavām un citu pilsētu apstādījumiem.
- Gādāt par darbinieku darba apstākļiem, nodrošināt ar darba apģērbu, turpināt remontēt dārznieku namiņus un vagoniņus, uzbūvēt "Rīgas meži" daļas Dārzi un parki Pārdaugavas iecirknim ēku Lucavsalā.
- Veidot daļas "Dārzi un parki" pozitīvo tēlu sociālajos tīklos un plašsaziņas līdzekļos.
- Panākt, ka Rīga ir zaļākā un puķu doļēm bagātākā pilsēta Ziemeļeiropā.

4.7 Kultūras un atpūtas parka "Mežaparks" attīstība

SIA "Rīgas meži" atbildībā nodota kultūras un atpūtas parka "Mežaparks" apsaimniekošana, aizsardzība, izmantošana un attīstība. Veicinot teritorijas attīstību un pilnveidojot parka infrastruktūru tiek nodrošinātas atpūtas, sporta un kultūras aktivitātes un to brīva pieejamība visiem Rīgas iedzīvotājiem un viesiem, vienlaikus saglabājot parka dabas, kultūrvēsturiskās un sociālās vērtības.

Galvenie uzdevumi

- Nodrošināt kvalitatīvu un daudzveidīgu kultūras un sporta pasākumu norisi;
- Sadarbībā ar daļu "Dārzi un parki" uzturēt parkā tīrību, kārtību un veidot apmeklētājiem pievilcīgu "Mežaparka" vidi;
- Sakārtot parka degradētās teritorijas;
- Uzturēt un attīstīt Lielās estrādes teritoriju;
- Īstenot parka attīstības projektus;
- Palielināt parka atpazīstamību un veidot pozitīvu tēlu;

- Paplašināt parkā pieejamo pakalpojumu klāstu un nodrošināt pakalpojumu sniedzēju kvalitatīvu servisu;
- Nodrošināt daudzveidīgas aktīvās atpūtas iespējas brīvā dabā;
- Sakārtot un labiekārtot Kīšezera krastmalu;
- Sadarbībā ar Mežsaimniecības daļu nodrošināt meža ilgtspējīgu apsaimniekošanu, tā apsardzību un aizsardzību, kā arī tā vērtības palielināšanu.

4.8 Kompetenču centra “Zaļā klase” attīstība

Kompetenču centrs “Zaļā klase” ir platforma profesionālu zināšanu apmaiņai starp dažādās jomās strādājošajiem uzņēmuma darbiniekiem, bet centra īstenotais vides izglītības projekts ir efektīvs līdzeklis sabiedrības apziņas veidošanai un stereotipu laušanai par notiekošo meža nozarē. Lielu ieguldījumu šajā ziņā dod jaunā paaudze, kas ne tikai apgūst meža zinības un iesaistās mežsaimnieciskajos darbos un vides sakopšanā, bet arī mudina vecākus mainīt maldīgo viedokli par meža apsaimniekošanas negatīvajiem aspektiem. Plašākas zināšanas par meža nozari dod iespēju izprast, kā sabalansēt vides aizsardzību ar efektīvu meža resursu izmantošanu, tautsaimniecības attīstību un sabiedrības labklājību.

Galvenie uzdevumi

- Pabeigt informācijas un apmācības centra izbūvi, attīstīt un labiekārtot tam piegulošo infrastruktūru un attiecīgi pielāgot mācību ekskursiju maršrutus.
- Dažādot vides izglītības metodes, izstrādāt vides izglītības programmas un mācību materiālus, pielāgojot tos dažādām vecuma grupām.
- Veidot sadarbību ar meža nozares uzņēmumiem, t.sk. AS “Latvijas Valsts meži”, iekļaujoties starptautiskajā meža izglītības sadarbības tīklā.

4.9 Uzņēmuma efektivitātes palielināšana

Lai uzņēmums varētu efektīvi strādāt, jābūt optimālai visas uzņēmuma funkcijas aptverošai struktūrai, profesionāliem, uzņēmumam lojāliem un motivētiem darbiniekiem, pozitīvam uzņēmuma tēlam un sakārtotai darba videi. Komerccdarbība, kas balstīta uz vienvēidīgas produkcijas ražošanu, ir pakļauta lieliem riskam, tāpēc, ieviešot jaunus biznesa veidus, tiek dažādoti ieņēmumi, samazinot to īpatsvaru no koksnes pārdošanas un neapdraudot galvenās darbības – mežsaimniecības pasākumu izpildi.

Galvenie uzdevumi

- Neizmantoto zemju izmantošanas plānošana.
- Jaunu biznesa veidu, saistītu ar šī brīža darbības nozari, attīstība.
- Informācijas tehnoloģiju pilnveidošana.
- Darbinieku kvalifikācijas paaugstināšana.
- Uzņēmuma centrālā biroja telpu un informācijas centra izveidošana Bīķernieku mežā, Rīgā, informācijas centru veidošana uzņēmuma struktūrvienībām.
- Atbilstošas infrastruktūras un ēku izbūve Lucavsalā DPD Pārdaugavas iecirkņa pārvietošanai no teritorijas Hermaņa ielā 8.
- Kompetenču centra „Zaļā klase” attīstītība Daugavas mežniecībā.

4.10 Uzņēmuma cilvēkresursu attīstība

Viens no būtiskākajiem nosacījumiem administratīvās un cilvēkresursu kapacitātes stiprināšanas priekšnosacījumiem ir skaidra organizatoriskā struktūra ar precīzi noteiktu padotību, kompetenci un precīzi izvirzītiem mērķiem. Ne mazāk būtiska nozīme veiksmīgas darbības attīstībā ir SIA „Rīgas meži” darbinieku izglītības līmenim un kvalifikācijai. Pielietojot aizvien modernākas tehnoloģijas, regulāri ir nepieciešams paaugstināt darbinieku zināšanu līmeni.

Galvenie uzdevumi

- Attīstīt personāla kompetences atbilstoši uzņēmuma mērķiem.
- Nodrošināt konkurētspējīgu un taisnīgu darba atlīdzības sistēmu un paaugstināt darbinieku motivāciju.
- Piesaistīt un noturēt profesionālus darbiniekus ar augstu atbildību un kompetenci.
- Ik gadu uzņemt praksē profesionālo mācību iestāžu un augstskolu studentus.
- Piedalīties „Atvērto durvju nedēļā”, „Karjeras dienās” u.c. pasākumos.
- Nodrošināt uzņēmuma darbinieku jēgpilnas atpūtas apvienošānu ar darbu, piedaloties mežu, dārzu un parku sakopšanas un jauna meža stādīšanas talkās

4.11 Uzņēmuma zīmola un tēla veidošana

SIA „Rīgas meži” stratēģiskais uzdevums ir nostiprināt sabiedrībā atpazīstama efektīvi strādājoša uzņēmuma tēlu, pozicionēt SIA „Rīgas meži” kā teicamas reputācijas uzņēmumu, kurā strādā augsta līmeņa profesionāļi, kas ilgtspējīgi apsaimnieko mežu, nodrošina augstas pievienotās vērtības koksnes produktu efektīvu ražošanu un pārdošanu, rūpējas par bioloģiskās daudzveidības saglabāšanu, aktīvi iesaistās ekoloģisko problēmu risināšanā, izglīto sabiedrību par vides un dabas aizsardzības jautājumiem, veido atpūtas objektus, kvalitatīvi kopj Rīgas pilsētas apstādījumus, nodrošina atpūtas iespējas dārzos un parkos, Mežaparkā un Rīgas pilsētai piederošajos mežos.

Galvenie uzdevumi

- Turpināt veidot sabiedrībā atpazīstamu un ar galvenajām uzņēmuma vērtībām un darbības jomām saistītu SIA „Rīgas meži” zīmolu;
- Informēt medijus un sabiedrību par SIA „Rīgas meži” darbu, vides un dabas aizsardzības problēmām, ar mežsaimniecību, dārzu un parku kopšanu, kultūras un atpūtas parka „Mežaparks” apsaimniekošanu saistītajiem aktuālajiem un sabiedrībai nozīmīgiem jautājumiem;
- Izglīt sabiedrību par mežā notiekošajiem procesiem, ilgtspējīgu mežsaimniecību, mežizstrādi, mežu atjaunošanu un kopšanu;
- Popularizēt saudzīgu attieksmi pret mežu un dabas vērtībām;
- Informēt par koksnes dziļākas pārstrādes un augstas pievienotās vērtības koksnes produktu ražošanas pozitīvajiem rezultātiem, popularizēt ražošanas attīstību un pamatot mērķi gūt lielākus ieņēmumus no Rīgas pilsētai piederošajiem mežu resursiem;
- Popularizēt atpūtas iespējas uzņēmuma apsaimniekotajās īpaši aizsargājamās dabas teritorijās, dabas takās un vēsturiskos apskates objektos;
- Informēt par Rīgas dārzu un parku, kultūras un atpūtas parka „Mežaparks” attīstību un uzņēmuma ieguldījumu pilsētvides ainavas uzlabošanā, popularizēt nodrošinātās atpūtas, sporta, tūrisma un kultūras aktivitātes un to pieejamību visiem Rīgas iedzīvotājiem un viesiem;

- Organizēt izglītojošus un informatīvus pasākumus, preses konferences, lekcijas, konkursus, izstādes, ekskursijas, talkas un citas aktivitātes, kas nodrošina dažādu sabiedrības mērķa grupu izglītošanu un iesaisti;
- Izdot informatīvus materiālus sabiedrības informēšanai un izglītošanai par uzņēmumu un tā apsaimniekotajiem objektiem un teritorijām;
- Izvietot mežos informatīvās, brīdinājuma un citas zīmes, kā arī norādes, kas nepieciešamas kārtības nodrošināšanai un informācijas sniegšanai iedzīvotājiem;
- Koordinēt sadarbību ar Rīgas pašvaldības struktūrvienībām, iestādēm un kapitālsabiedrībām, nodrošināt atgriezenisko saiti, reaģējot uz sabiedrības ierosinājumiem par nepieciešamajiem uzlabojumiem mežu, dārzu un parku un Mežaparka apsaimniekošanas jomā;
- Veikt sabiedriskas aptaujas, apkopot sabiedrības viedokļus par uzņēmuma kompetencē esošiem jautājumiem.

5 Stratēģijas SVID analīze

Veicot SVID analīzi, izvērtētas iekšējo un ārējo faktoru sniegtās priekšrocības un problēmas, ņemot vērā uzņēmuma īpatnības, kas tam var palīdzēt sasniegt noteikto mērķi, kā arī aspekti, kas var kavēt noteiktā mērķa sasniegšanu. Aplūkoti arī ārējie faktori, kas var uzņēmumam palīdzēt sasniegt noteikto mērķi, vai kavēt noteiktā mērķa sasniegšanu.

Iekšējie faktori	
Stiprās puses	Vājās puses
<ul style="list-style-type: none"> • Kvalitatīvu meža un meža zemes resursu pieejamība un atrašanās vieta • Koksnes pārstrādes rūpnīcas novietojums tuvu meža resursiem un realizācijas vietām • Profesionāli darbinieki, kas kvalitatīvi spēj veikt visas noteiktās funkcijas • Koptas un uzturētas Rīgas pilsētas zaļās teritorijas (dārzi, parki, mežaparki, skvēri, alejas uc.). 	<ul style="list-style-type: none"> • Nepietiekama līdzekļu novirzīšana meža meliorācijas sistēmu un ceļu renovācijai, kas ietekmē meža resursu pieejamību un kvalitāti • Lielu investīciju nepieciešamība tehnoloģisko procesu optimizācijā • Dažviet neapmierinošais parku, apstādījumu, skvēru u.c. teritoriju stāvoklis
Ārējie faktori	
Iespējas	Draudi
<ul style="list-style-type: none"> • Veicot koksnes dziļāku pārstrādi, iespējams iegūt papildus ienākumus citu uzņēmuma funkciju nodrošināšanai • Jaunas tehnikas iegāde var sniegt iespējas daudz efektīvāk uzturēt un labiekārtot parkus un apstādījumus • Pastāvīgi pilnveidojot parku un apstādījumu apsaimniekošanu, iespējams nodrošināt iedzīvotājiem tīkamu, ērti lietojamu, daudzveidīgu un kvalitatīvu pilsētvidi 	<ul style="list-style-type: none"> • Konkurences pieaugums tirgū • Jaunu aizsargājamo teritoriju izveide, samazinot komerciālo mežu platības un palielinot spiedienu uz saimnieciskajiem mežiem • Tirgus svārstību dēļ var rasties koksnes un koksnes izstrādājumu cenu kritums • Kvalificētu darbinieku trūkums • Nesakārtota sabiedriskie apstādījumu infrastruktūra samazina pilsētas vizuāli – estētisko kvalitāti • Klimata izmaiņu negatīva ietekme uz mežiem, palielinoties vētru, mitruma režīma, temperatūras un ar to saistīto kaitēkļu, slimību un ugunsgrēku radītiem riskiem

6 Darbības risku analīze

Jebkura uzņēmējdarbība saistīta ar dažādiem riskiem, kuru iestāšanās gadījumā var tikt nodarīts kaitējums, tādēļ ir būtiski savlaicīgi apzināties risku pastāvēšanu, to iestāšanās varbūtību, kā arī veikt preventīvus pasākumus risku mazināšanai.

Tabulā norādīti iespējamie riski un pasākumi, kuru veikšana var palīdzēt novērst risku vai mazināt tā iestāšanās varbūtību.

Riska raksturojums	Iespējamie pasākumi riska mazināšanai
Valsts kopējās ekonomikas, politikas vai likumdošanas izmaiņas	Regulāri sekot līdzi likumdošanas izmaiņām, kā arī sniegt priekšlikumus meža nozares attīstības plānošanai.
Tirgus svārstību dēļ var rasties koksnes un koksnes izstrādājumu cenu kritums.	Ieviešot jaunus biznesa veidus, iespējams dažādot ieņēmumus, samazinot to īpatsvaru no koksnes pārdošanas un neapdraudot galvenās darbības – mežsaimniecības pasākumu izpildi.
produkcijas vienveidīgums.	Dažādojot un ieviešot jaunus darbības veidus, tiek paplašināta uzņēmuma ienākumu veidu dažādība, kas mazina no koksnes pārdošanas iegūto ienākumu īpatsvaru.
Galvenie finanšu riski saistīti ar finanšu instrumentiem, procentu likmju risks, likviditātes risks, un kredītrisks	Procentu likmju riska mazināšanai tiek nodrošināta pastāvīga aizņēmumu procentu likmes kontrole. Pastāvīgi tiek uzturēts naudas un naudas ekvivalentu daudzums, nodrošinot atbilstošu finansējumu vai izmantojot kredītlīnijas. Tiek veikta pastāvīga klientu kredītēšanas nosacījumu izvērtēšana, kā arī nepārtraukti tiek uzraudzīti debitoru parādu atlikumi.
Kvalificētu darbinieku trūkums un motivācija.	Darba vides attīstīšana, darbinieku profesionālās kvalifikācijas pilnveidošana un jaunu darbinieku piesaistes un apmācību savlaicīga plānošana mazina kvalificētu darbinieku trūkuma risku.
Lai SIA „Rīgas meži” varētu efektīvi organizēt uzņēmuma darbību, nepieciešams īstenot publisko iepirkumu procedūras, kā arī slēgt līgumus ar organizācijām, iestādēm, fiziskām un juridiskām personām, kas var radīt korupcijas riskus.	Lai mazinātu korupcijas risku iespējamību, darbs tiek īstenots saskaņā ar iestādes ētikas kodeksu, kā arī papildus tam ir izstrādāts „SIA Rīgas meži” pretkorupcijas pasākumu plāns.
Dabas apstākļu un klimata izmaiņu riski	Detalizēti pētījumi par klimata ietekmi un mežsaimniecības attīstību palīdz savlaicīgi veikt piemērošanās pasākumus. Katru gadu tiek izstrādāti meža apsardzības operatīvie plāni.

7 Finanšu prognozes

7.1 Finanšu prognožu pieņēmumu apraksts un pamatojums

Lai izstrādātu uzņēmuma finanšu prognozes, t.sk. peļņas vai zaudējumu aprēķinu, naudas plūsmu, bilanci, tika definēti būtiskākie prognožu sagatavošanai nepieciešami pieņēmumi.

Pieņēmumu definēšanai tika noteikti galvenie ieņēmumu, izmaksu u.c. finanšu pozīciju virzītāji, t.i. tos ietekmējošie faktori, kuru izmaiņas ņemtas vērā finanšu pozīciju prognožu izstrādē.

Būtisko finanšu pieņēmumu prognožu raksturojums sniegts nākamajā tabulā:

Pieņēmumu grupa	Pieņēmumu raksturojums
VISPĀRĪGIE PIEŅĒMUMI	
Prognožu veidošanas princips	
Prognožu termiņš	Prognozes veidotas no 2019. līdz 2025.gadam.
Prognožu struktūra	2018. gada prognozei tika izmantoti 9 mēnešu faktiskie finanšu rādītāji un IV cet. budžeta finanšu rādītāji, finanšu rādītāji pēc 2018. gada tiek prognozēti, pamatojoties uz pieņēmumiem.
Bāzes periods	Par prognožu bāzes periodu tiek pieņemta 2018.gada provizoriskā izpilde.
Makroekonomiskie pieņēmumi	
Inflācijas ietekme	Aprēķinos nav ņemtas vērā patēriņa cenu izmaiņas un darba algas izmaiņas.
Nodokļu likmes	Prognozes veiktas, ievērojot pastāvošās PVN, UIN un NĪN nodokļu likmes.
PEĻŅAS UN ZAUDĒJUMU APRĒĶINA, NAUDAS PLŪSMAS, BILANCES PIEŅĒMUMI	
Ieņēmumi no pamatdarbības	
Ieņēmumu pieaugums	Ieņēmumu daļā ir prognozēti ieņēmumi no kokmateriālu pārdošanas izolēs, pie ceļa, kā arī dažāda sortimenta un kvalitātes zāgmateriālu pārdošanas. Ir ierēķināta arī blakusproduktu pārdošana gan mežā, gan kokzāģētavā. 2023. gadā ir prognozēta granulu ceha darbības uzsākšana. Atbilstoši pašvaldības pieņemtajam 2019.gada budžetam Rīgas domes dotācija deleģēšanas līguma izpildei 2019.gada prognozē iekļauta ar 50% samazinājumu pret 2018.gadu, bet no 2020.gada prognozēta 2018.gada bāzes līmenī, ik gadu palielinot dotācijas prognozi par 50 tūkst. EUR, pamatojoties uz apsaimniekojamo teritoriju pieaugumu.
Pamatdarbības izdevumi	
Izdevumu pieaugums	Izdevumu daļa tiek modelēta, ņemot vērā stratēģiskās attīstības plānu, gan izmaiņas kokmateriālu iegūšanas struktūrā, kokzāģētavas ražošanas intensifikāciju, gan granulu ceha izveidi.

7.2. Peļņas vai zaudējumu aprēķina prognoze

tūkst. EUR

	2019	2020	2021	2022	2023	2024	2025
IEŅĒMUMI	20 579	19 900	20 391	21 299	23 437	23 857	23 936
Ieņēmumi no cirsmu izsolēm un kokmateriālu pārdošanas	18 512	16 612	17 004	17 632	19 700	20 060	20 079
Ieņēmumi no zemes un NĪ nomas	430	430	430	605	615	625	635
Ieņēmumi no maksas pakalpojumiem	326	316	365	410	410	410	410
Pārējie pamatdarbības ieņēmumi	164	142	142	152	162	162	162
Dotācija pamatfunkciju izpildei	1 147	2 400	2 450	2 500	2 550	2 600	2 650
IZMAKSAS	17 910	18 542	19 030	19 438	19 674	19 892	19 892
Personāla izmaksas	9 279	9 558	9 845	10 140	10 242	10 344	10 344
Materiāli, remonts, energoresursi un degviela	1 931	2 027	2 088	2 109	2 130	2 151	2 151
Nolietojums	1 853	2 013	2 053	2 094	2 157	2 200	2 200
Citas izmaksas	4 848	4 945	5 044	5 094	5 145	5 196	5 196
BRUTO PEĻŅA	2 669	1 358	1 361	1 861	3 763	3 965	4 044
Administrācijas izmaksas	1708	1 878	1 971.69	2 070	2 100	2 100	2 100
Pārdošanas izmaksas	200	220	242	180	180	180	180
Pārējie sabiedrības saimnieciskās darbības ieņēmumi/(izmaksas) neto	20	1 150	2 054	2 292	1 180	550	550
Procentu ieņēmumi/(izmaksas) neto	55	148	258	241	203	158	113
PEĻŅA PIRMS NODOKĻIEM	726	261	943	1 662	2 460	2 077	2 201
Uzņēmuma ienākuma nodoklis	5	0	0	0	0	0	0
NETO PEĻŅA	721	261	943	1 662	2 460	2 077	2 201

7.3. Naudas plūsmas prognoze

	2019	2020	2021	2022	2023	2024	2025
I. PAMATDARBĪBAS NAUDAS PLŪSMA							
Peļņa vai zaudējumi pirms nodokļiem	726	261	943	1 662	2460	2077	2201
Pamatlīdzekļu nolietojums un vērtības norakstīšana	1 853	2 013	2 053	2 094	2 157	2 200	2 200
Uzkrājumu veidošana (izņemot uzkrājumu nedrošiem parādiem)							
Procentu maksājumi neto	40	148	258	241	203	158	113
Pārvērtēšanas ietekmes izslēgšana							
Apgrozāmā kapitāla izmaiņas	726	261	940	-1000	-1000	-1000	-1000
Izdevumi procentu maksājumiem	-40	-148	-258	-241	-203	-158	-113
Pamatdarbības neto naudas plūsma	3 305	2 534	3 937	2 756	3 617	3 277	3 401
II. IEGULDĪŠANAS DARBĪBAS NAUDAS PLŪSMA							
Pamatlīdzekļu un nemateriālo ieguldījumu iegāde	-9 048	-1 416	-1 500	-870	-870	-1 000	-1 500
Ieņēmumi no pamatlīdzekļu pārdošanas		1 150	500	500	500	550	550
Saņemtie procenti	0	0	0	0	0	0	0
Ieguldīšanas darbības neto naudas plūsma	-9048	-266	-1000	-370	-370	-450	-950
III. FINANSU DARBĪBAS NAUDAS PLŪSMA							
Saņemtie aizdevumi	3 451	800	800	800	800	500	500
Izdevumi aizdevumu atmaksai	-1 121	-1 900	-2 000	-2 000	-2 000	-1 750	-550
Finansēšanas darbības neto naudas plūsma	2 330	-1 100	-1 200	-1 200	-1 200	-1 250	-50
Pārskata gada neto naudas plūsma	- 3 413	1 168	1 737	1 186	2 047	1 577	2 401
Naudas atlikums pārskata gada sākumā	8 211	4 798	5 966	7 703	8 889	10 936	12 514
Naudas atlikums pārskata gada beigās	4 798	5 966	7 703	8 889	10 936	12 514	14 915

7.4. Bilances prognoze

	2019	2020	2021	2022	2023	2024	2025
ILGTERMIŅA IEGULDĪJUMI	129 516	131 596	127 809	127 107	126 965	125 383	124 606
Nemateriālie ieguldījumi	80	80	80	80	80	80	80
Pamatlīdzekļi	74 919	77 099	73 112	72 610	72 268	70 006	69 709
Mežaudzes	54 517	54 417	54 617	54 417	54 617	55 297	54 817
APGROZĀMIE LĪDZEKĻI	6 758	7 936	10 578	11 939	13 886	16 364	18 695
Krājumi	1 095	1 080	2 000	2 100	2 100	3 000	3 100
Debitori	865	890	875	950	850	850	680
Nauda	4 798	5 966	7 703	8 889	10 936	12 514	14 915
KOPĀ AKTĪVS	136 274	139 532	138 387	139 046	140 851	141 747	143 301
PAŠU KAPITĀLS	126 383	126 644	127 587	129 250	131 710	133 787	135 987
Pamatkapitāls	114 576	114 576	114 576	114 576	114 576	114 576	114 576
Pārskata gada nesadalīta peļņa	721	261	943	1 662	2 460	2 077	2 201
Iepriekšējo gadu nesadalīta peļņa	11 086	11 807	12 068	13 011	14 674	17 134	19 211
KREDITORI	9 891	12 888	10 799	9 797	9 166	7 960	7 314
Ilgtermiņa kreditori-nākamo periodu ieņēmumi	2 797	3 597	4 397	3 197	1 977	2 497	2 997
Īstermiņa kreditori	7 094	9 291	6 402	6 600	7 169	5 463	4 317
KOPĀ PASĪVS	136 274	139 532	138 387	139 046	140 851	141 747	143 301

7.5. Prognozētie darbības efektivitātes rādītāji

Nr.p.k.	Darbības efektivitātes rādītājs	2019	2020	2021	2022	2023	2024	2025
1.	Kopējā likviditāte	0.95	0.85	1.65	1.81	1.94	3.0	4.33

Rāda to, cik lielā mērā uzņēmuma apgrozāmie līdzekļi spēj segt īstermiņa saistības. Ja koeficients ir virs 1, tas nozīmē, ka uzņēmumam ir pietiekami apgrozāmie līdzekļi, lai segtu īstermiņa maksājumus; savukārt, ja rādītājs ir zemāks par 1, tas nozīmē, ka uzņēmums nespētu apkalpot maksājumus piegādātājiem, ja saimnieciskā darbība uz kādu laiku tiktu apturēta. Ja rādītājs ir lielāks par 2, tas norāda uz apgrozāmajos līdzekļos iesaldētu naudu, kuru iespējams izmantot efektīvāk.

Nr.p.k.	Darbības efektivitātes rādītājs	2019	2020	2021	2022	2023	2024	2025
2.	Pašu kapitāla rentabilitāte	0.63	0.23	0.82	1.45	2.15	1.81	1.92

Rāda, cik liela ir atdeve no katra īpašnieku ieguldītā eiro.

Nr.p.k.	Darbības efektivitātes rādītājs	2019	2020	2021	2022	2023	2024	2025
3.	Īpašuma koeficients	0.93	0.91	0.92	0.93	0.94	0.94	0.95

Raksturo uzņēmumā izmantojamo līdzekļu sabalansētību.

Nr.p.k.	Darbības efektivitātes rādītājs	2019	2020	2021	2022	2023	2024	2025
4.	Bruto rentabilitāte %	12.97	6.82	6.68	8.74	16.06	16.62	16.89

Rāda, cik rentabla ir pamatdarbība vai pamatprodukcija, kas neietver uzņēmuma administrēšanu, pārdošanu un citas netiešās izmaksas. Rādītājs parāda arī vidējo uzcenojumu pārdotajam produktam.

Nr.p.k.	Darbības efektivitātes rādītājs	2019	2020	2021	2022	2023	2024	2025
5.	Neto rentabilitāte %	3.5	1.31	4.63	7.8	10.5	8.71	9.19

Rāda, cik liela ir tīrā peļņa no katra ienākumu eiro.

Valdes priekšsēdētājs A.Tauriņš _____

Valdes loceklis J.Buškevics _____

Valdes loceklis U.Zommers _____

Valdes loceklis E.Vaikulis _____